



J.nr.: NST-409-00326
Fyn
Dato: 25. maj 2016
Ref. MIHJE/INHOL

Notat om overvågningsresultater i Lillebælt efter gødningsudslip

Overvågningsstationer i Lillebælt-området

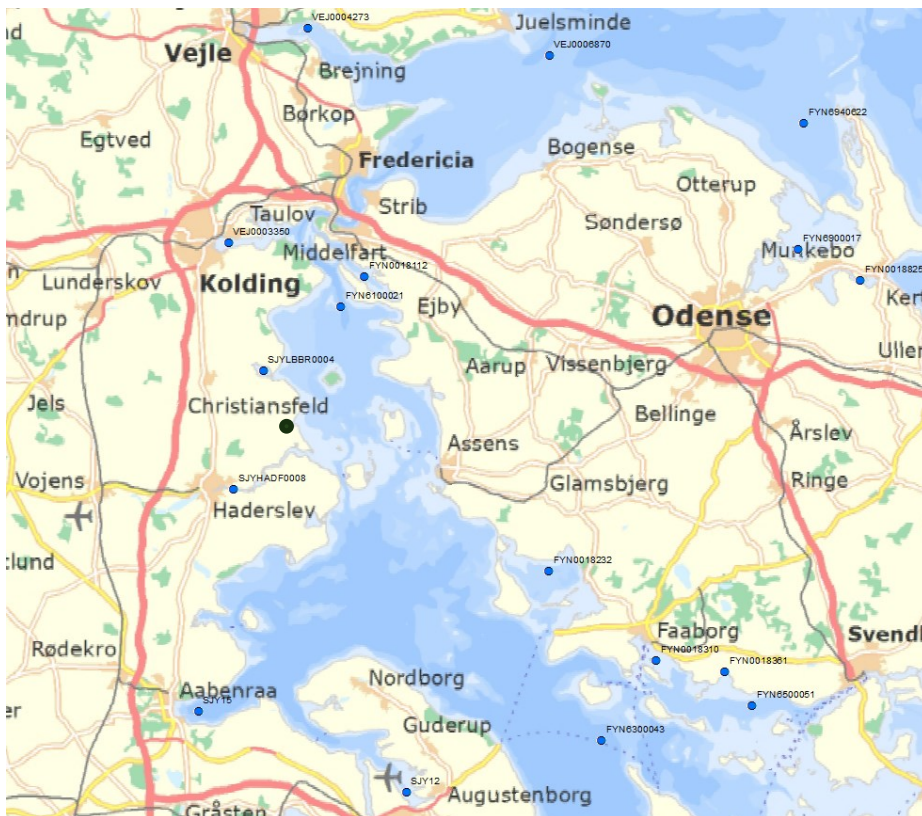
Den pelagiske del af NOVANA-overvågningsprogrammet omfatter profiler (hver 20-30 cm fra top til bund) af bl.a. salt, temperatur og ilt samt vandprøver til koncentrationsbestemmelse af næringsalte - kvælstof (total kvælstof, ammonium og nitrat) og fosfor (total og uorganisk fosfor). Hertil kommer vandprøver til koncentrationsbestemmelse af klorofyl (direkte mål for den fotosyntetisk aktive biomasse af planteplankton). Vandprøverne bliver typisk indsamlet i overflade og bundvand for næringssaltene og som minimum i overfladevand for klorofyl. Denne prøvetagning foregår 24 gange årligt, dvs. ca. hver anden uge.

I Lillebælt og omegn omfatter overvågningsprogrammet følgende stationer (gående fra området ud for Odense Fjord mod vest og ned gennem Lillebælt - se figur):

FYN6940622 (ud for Odense Fjord); VEJ0006870 (Nordlige Lillebælt ud for Vejle Fjord); VEJ0004273 (Vejle Fjord); VEJ0003350 (Kolding Fjord); FYN0018112 (Gamborg Fjord); FYN6100021 (Lillebælt, Bredningen); SJYLBBR0004 (Hejls Nor); SJYHADF0008 (Haderslev Fjord); FYN0018232 (Nørrefjord, Helnæs Bugt); SJYLBBR0006 (Avnø Vig); SJY15 (Åbenrå Fjord); FYN 0018310 (Fåborg Fjord) og FYN6300043 (åbne sydlige Lillebælt)

Disse stationer er i perioden fra uheldet opstod (natten mellem 3. og 4. febr.) til 31. marts blevet overvåget som følger:

Stationsnr.	Dato
FYN0018112	09-02, 23-02, 10-03
FYN0018232	10-02, 22-02, 08-03, 31-03
FYN0018310	10-02, 22-02, 08-03, 31-03
FYN6100021	15-02, 24-02, 29-02, 09-03, 30-03
FYN6300043	17-02, 02-03, 14-03
FYN6940622	10-02, 22-02, 07-03, 17-03
SJY15	15-02, 24-02, 09-03, 30-03
SJYHADF0008	04-02, 10-02, 23-02, 03-03, 30-03
SJYLBBR0004 (SJYHADF008)	04-02, 10-02, 23-02, 30-03
SJYLBBR0006	04-02, 10-02, 03-03, 30-03
VEJ0003350	15-02, 24-02, 09-03, 30-03
VEJ0004273	10-02, 22-02, 07-03, 17-03
VEJ0006870	10-02, 22-02, 29-02, 07-03, 17-03



Derudover blev der den 29. februar udført et specialtog ned gennem Lillebælt omfattende 9 åbne stationer.



Stationer overvåget d. 29. februar 2016



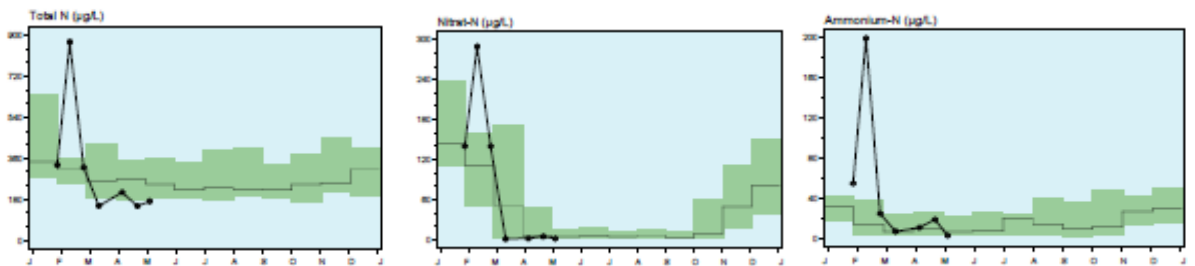
Overvågningsresultater

Kvælstofkoncentrationer

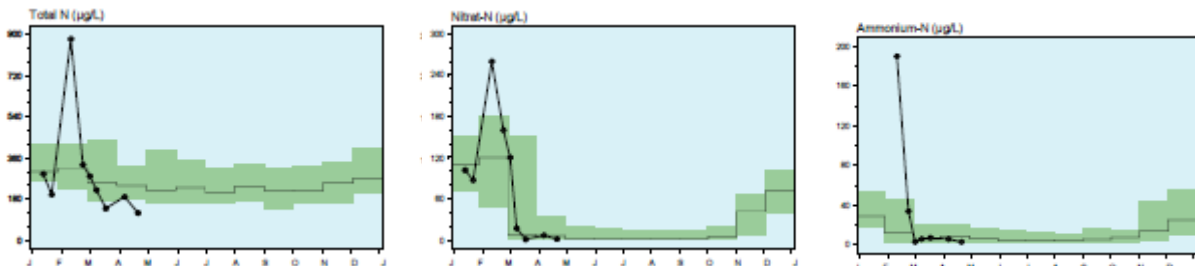
Herunder ses målte kvælstofkoncentrationer i perioden januar-maj fra overvågningsstationer nord og syd for Fredericia, hhv. stationer i det åbne nordlige Lillebælt og i Gamborg og Kolding Fjord. Koncentrationerne af kvælstof var generelt normale (omkring medianen) på stationerne i januar. Men prøvetagningerne 9. - 15. februar, altså 1-2 uger efter uheldet på Fredericia Havn, viste stærkt forhøjede koncentrationer af både total kvælstof og begge uorganiske næringssalte. Fratrækkes summen af de uorganiske næringssalte total kvælstof fås, at også det organiske kvælstof viser forhøjede koncentrationer. Koncentrationerne er omkring en faktor 2 til 5 højere end det normale niveau.

Der er ligeledes resultater fra Bredningen (den åbne del af Lillebælt mellem Gamborg Fjord og Båge), Haderslev Fjord og Hejls Nor, som viser høje kvælstofkoncentrationer i februar, dog i mindre grad og ikke konsistent for alle kvælstofforbindelser.

Gamborg Fjord (FYN0018112), bundvand:



Nordlige Lillebælt ud for Vejle Fjord (VEJ0006870), overfladevand:



Kolding Fjord (VEJ0003350), bundvand:

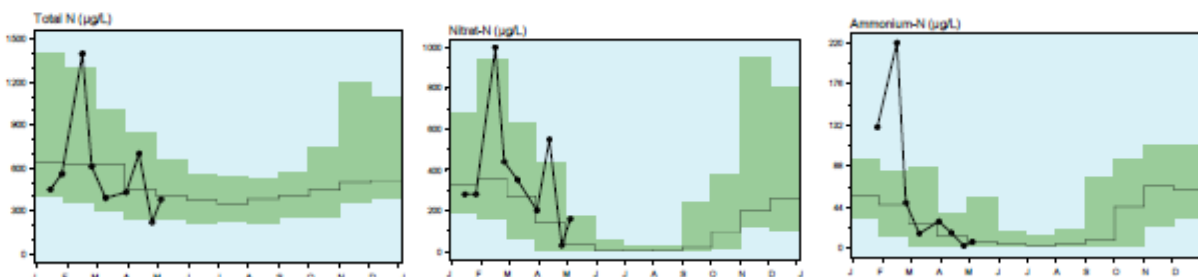




Fig. 1. Koncentrationer (punkter) af kvælstof (total kvælstof, nitrat, ammonium) i bundvandet i Gamborg Fjord (på ca. 8 meters dybde) 2016, i overfladevandet (1 m) af det mere åbne nordlige Lillebælt og i bundvandet af Kolding Fjord (ca. 3 meters dybde) i januar-maj. Normale niveauer (medianer/vandrette streger) og range (10- og 90 % fraktiler/grønt område) for månederne er også vist.

Senere i perioden februar-maj faldt kvælstofkoncentrationerne til et normalt niveau i alle de tre områder, som er vist på fig. 1.

Specialtogt

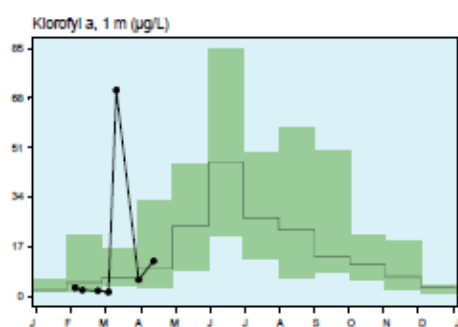
Resultaterne (middelværdi og standardafvigelse) fra de 9 stationer, der udgjorde specialtoget den 29. februar ses i tabelform nedenunder. Resultaterne viser ikke unormale niveauer af kvælstof eller klorofyl.

Parameter	Middelværdi, µg/l	Standardafvigelse, µg/l
Total-N	262	27
Nitrit+nitrat-N	110	21
Ammonium-N	10	13
Klorofyl	4,76	1,59

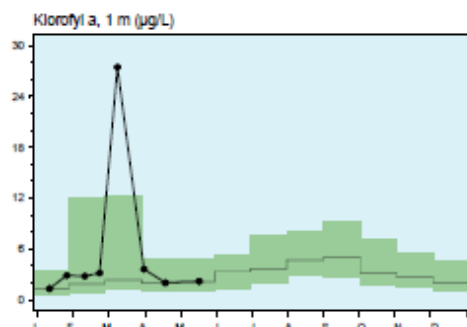
Forårsopblomstring af planteplankton

En mulig effekt af et kvælstofudslip er at planteplanktonets produktion øges. Kvælstofudslippet kan derfor påvirke forårsopblomstringen i februar-marts. En vurdering af om dette kan være tilfældet er imidlertid vanskelig, da forårsopblomstringen typisk udviser svingninger fra år til år.

Dog kan det konstateres at forårsopblomstringen i 1 meters dybde på stationerne Haderslev Fjord (SJYHADF0008) og Helnæs Bugt (FYNO018232) er usædvanlig høje i forhold til tidligere år.

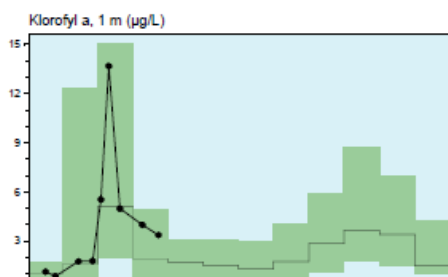


Haderslev Fjord (SJYHADF0008)



Helnæs Bugt (FYNO018232)

Figuren nedenfor viser klorofylkoncentrationen i 1 meters dybde på stationen Nordlige Lillebælt (VEJ0006870). I dette område ses et forhøjet niveau i forhold til medianen, men ikke unormalt højt for årstiden.



Nordlige Lillebælt (VEJ0006870)

Der blev i starten af april konstateret forekomst af giftige kiselalger i Lillebælt, hvilket fik Fødevarestyrelsen til at lukke produktionsområderne for fiskeri efter muslinger indtil 21. april 2016.

I Sydlige Lillebælt viste fytoplankton-prøverne denne udvikling:

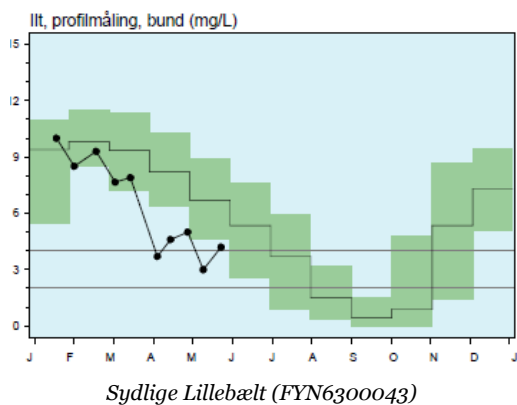
14/3 2016: 12.640 celler/L

4/4 2016: 37.400 celler/L

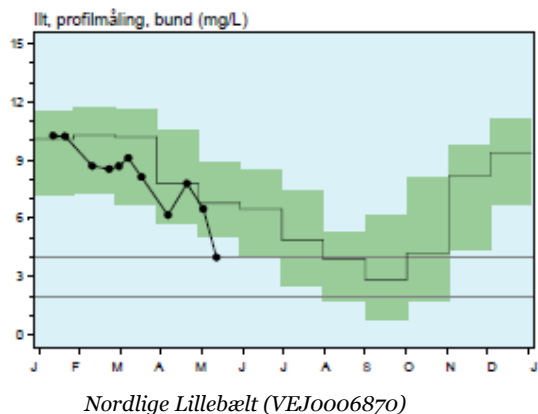
14/4 2016: 3.000 celler/L

Iltsvind

Den 4. april blev det første iltsvind i 2016 registreret på station FYN6300043 i Sydlige Lillebælt. Iltsvindet er opstået usædvanlig tidligt i forhold til tidligere års målinger.



De seneste målinger viser også et meget tidligt begyndende iltsvind i Nordlige Lillebælt.



Marsvineovervågning

Århus Universitet har udarbejdet et notat: "Vurdering af ændrede marsvine-tætheder som følge af gødningsudslip på Fredericia havn d. 3. februar 2016" (Notat, marts 2016). Her konkluderes: "På baggrund af de eksisterende data, kan der ikke påvises en virkning af gødningsudslippet i Fredericia havn på marsvins tilstedeværelse i habitat-området 21-34 km syd for udslippet. Der er ikke data for marsvins tilstedeværelse nærmere udslippet eller i området nord for udslippet, og det er derfor ikke muligt at udtale sig om evt. påvirkninger i disse områder."

Sammenfatning

Sammenfattende viser de foreliggende overvågningsresultater,

- at der særligt på to lokaliteter, Gamborg Fjord samt Nordlige Lillebælt, blev målt stærkt forhøjede koncentrationer af kvælstof 1-2 uger efter uheldet i Fredericia. Kvælstofniveauerne faldt i de efterfølgende målinger til et normalt niveau igen. Andre målestationer i Lillebælt-området viste ikke usædvanlige niveauer for kvælstofindholdet.
- at forårsopblomstringen af planteplankton på nogle lokaliteter viser høje værdier; generelt dog ikke niveauer der umiddelbart kan betegnes som usædvanlige. Dog må opblomstringen i Helnæs Bugt samt i Haderslev Fjord betegnes som højere end, hvad der normalt konstateres i foråret.
- at iltsvindet i Sydlige Lillebælt er opstået tidligere end normalt, og samtidigt ses et meget tidligt begyndende iltsvind i Nordlige Lillebælt.
- at der ikke foreligger data for overvågningen af marsvin umiddelbart omkring udslippet. Overvågningen 21-34 km syd for udslippet viser ikke en ændring af marsvins tilstedeværelse i tidsrummet efter gødningsudslippet.

Bilag 6

Lovhenvisninger

Lov om miljøbeskyttelse (Miljøbeskyttelsesloven)

Nr. 358 af 6. juni 1991

Jf. lovbek. nr. 1317 af 19. november 2015

Kapitel 9 a

Miljøskade

§ 73 a. En miljøskade eller en overhængende fare for en miljøskade forstås i overensstemmelse med §§ 7-11 i miljøskadeloven.

§ 73 b. Ved den ansvarlige for driften forstås den, der driver eller kontrollerer den erhvervsmæssige aktivitet.

Stk. 2. Ved den ansvarlige for en miljøskade eller en overhængende fare for en miljøskade forstås den ansvarlige for driften, uanset hvordan skaden eller den overhængende fare for en skade er sket, jf. dog stk. 3 og 4.

Stk. 3. I sager om anvendelse til jordbrugsformål af affaldsstoffer og gødning, herunder husdyrgødning, og om anvendelse af pesticider eller biocider anses som den ansvarlige for en miljøskade eller en overhængende fare for en miljøskade den, der som led i erhvervsmæssige aktiviteter har brugt disse produkter, medmindre brugeren kan godtgøre, at brugen var i overensstemmelse med forskrifterne for brug, og at brugeren ikke har udvist uforsvarlig adfærd i forbindelse med brugen.

Stk. 4. Hvis brugeren ikke kan anses som den ansvarlige i sager omfattet af stk. 3, anses som den ansvarlige for en miljøskade eller en overhængende fare for en miljøskade den, der erhvervsmæssigt har produceret eller importeret de affaldsstoffer, den husdyrgødning eller den anden gødning end husdyrgødning eller de pesticider eller biocider, der er brugt.

Stk. 5. Stk. 4 finder ikke anvendelse, hvis producenten eller importøren kan godtgøre, at den skadelige virkning af en forurening som følge af anvendelse af affaldsstoffer eller husdyrgødning ikke følger af fejl ved produktet, og at der ikke er udvist uforsvarlig adfærd ved produktionen eller importen.

§ 73 d. Pligten til at begrænse en miljøskades omfang og forhindre yderligere miljøskade gælder ikke, hvis den ansvarlige for miljøskaden kan godtgøre, at den

- 1) er forvoldt af tredjemand og er indtrådt, til trods for at passende sikkerhedsforanstaltninger var truffet,
- 2) skyldes overholdelse af ufravigelige forskrifter, der er fastsat af en offentlig myndighed, medmindre forskrifterne følger af påbud eller instrukser, som skyldes den ansvarliges egne aktiviteter, eller
- 3) er forvoldt ved en emission eller begivenhed, der udtrykkeligt var tilladt i medfør af og fuldt ud i overensstemmelse med betingelserne i en tilladelse eller med regler, der er så detaljerede, at disse kan sidestilles med en udtrykkelig tilladelse, og som ikke skyldes den ansvarliges uforsvarlige adfærd.

Stk. 2. Pligten til at afværge en overhængende fare for en miljøskade gælder ikke, hvis den ansvarlige for den overhængende fare for en miljøskade kan godtgøre, at faren skyldes forhold som nævnt i stk. 1, nr. 1 eller 2.

Stk. 3. Stk. 1, nr. 3, gælder ikke for producenten og importøren som nævnt i § 73 b, stk. 4 og 5.

§ 73 f. Hvis der foreligger en miljøskade eller en overhængende fare for en miljøskade, som skal behandles efter miljøskadeloven, træffer tilsynsmyndigheden afgørelse herom.

Stk. 2. Afgørelse om, at der foreligger en miljøskade, kan ikke træffes, hvis den ansvarlige for miljøskaden kan godtgøre, at der foreligger forhold som nævnt i § 73 d, stk. 1, nr. 1, 2 eller 3. § 73 d, stk. 3, finder tilsvarende anvendelse.

Stk. 3. Afgørelse om, at der foreligger en overhængende fare for en miljøskade, kan ikke træffes, hvis den ansvarlige for den overhængende fare for en miljøskade kan godtgøre, at der foreligger forhold som nævnt i § 73 d, stk. 1, nr. 1 eller 2.

Stk. 4. Miljø- og fødevareministeren kan fastsætte regler om, at kommunalbestyrelsen skal forelægge et udkast til afgørelse med henblik på at indhente en bindende udtalelse fra miljø- og fødevareministeren om, hvorvidt der foreligger en miljøskade eller en overhængende fare for en miljøskade, som skal behandles efter miljøskadeloven. Miljø- og fødevareministeren kan desuden fastsætte regler om, at den bindende udtalelse først kan påklages som led i en klage over en afgørelse efter miljøskadelovens kapitel 2 eller 3.

§ 73 h. Tilsynsmyndigheden sender afgørelsen om, at der foreligger en miljøskade eller en overhængende fare for en miljøskade, og det materiale, der er indgået i vurderingen af sagen, til miljø- og fødevareministeren. Fremsendelse skal ske samtidig med underretning af den ansvarlige herfor.

Stk. 2. Tilsynsmyndigheden offentliggør afgørelsen. Offentliggørelse kan ske udelukkende digitalt.

Stk. 3. Miljø- og fødevareministeren kan fastsætte regler om offentliggørelsen.

Stk. 4. Afgørelse om, at der foreligger en miljøskade eller en overhængende fare for en miljøskade, som skal behandles efter miljøskadeloven, kan først påklages som led i en klage over en afgørelse efter miljøskadelovens kapitel 2 eller 3. Klagen skal indgives i overensstemmelse med miljøskadelovens § 52.

Kapitel 11

Klage og søgsmål

§ 101. Søgsmål til prøvelse af afgørelser efter loven eller de regler, der fastsættes i medfør af loven, skal være anlagt inden 6 måneder efter, at afgørelsen eller beslutningen er meddelt. For afgørelser meddelt efter kapitel 9 a er fristen dog 12 måneder. Er afgørelsen eller beslutningen offentligt bekendtgjort, regnes søgsmålsfristen dog altid fra bekendtgørelsen.

Stk. 2. Spørgsmål, der kan prøves af taksationsmyndighederne, jf. kapitel 8, kan ikke indbringes for domstolene, før Overtaksationskommissionens afgørelse foreligger.

Lov om undersøgelse, forebyggelse og afhjælpning af miljøskader (miljøskadeloven)

Nr. 466 af 17. juni 2008

Jf. lovbek. nr. 916 af 3. juli 2015

Lov om undersøgelse, forebyggelse og afhjælpning af miljøskader (miljøskadeloven)

§ 5. Loven omfatter undersøgelse og afhjælpning af en miljøskade og undersøgelse af og forebyggelse ved en overhængende fare for en miljøskade, der er forvoldt ved en erhvervsmæssig

aktivitet, og hvor det af en myndigheds afgørelse fremgår, hvem der kan anses for ansvarlig for miljøskaden eller den overhængende fare for en miljøskade.

Stk. 2. Ved erhvervsmæssig aktivitet forstås i denne lov enhver aktivitet, der udføres i forbindelse med en økonomisk aktivitet, en forretning eller en virksomhed, uanset om denne er privat eller offentlig, og uanset om den udføres med eller uden økonomisk gevinst for øje.

§ 7. Ved en miljøskade på beskyttede arter eller internationale naturbeskyttelsesområder forstås i denne lov en skade, som medfører en betydelig negativ påvirkning af opnåelse eller opretholdelse af en gunstig bevaringsstatus for sådanne arter og områder. Påvirkningen vurderes i forhold til den hidtidige tilstand, jf. [§ 16](#) og regler fastsat efter [§ 18](#).

§ 8. Ved en miljøskade på vandmiljøet forstås i denne lov en skade, som medfører en betydelig negativ påvirkning af

- 1) den økologiske, kemiske eller kvantitative tilstand eller det økologiske potentiale for vandforekomster, der er omfattet af miljømålsloven, eller
- 2) miljøtilstanden i de havområder, som er omfattet af lov om havstrategi, hvis de særlige miljømæssige aspekter af havmiljøet ikke allerede er omfattet af miljømålsloven.

§ 11. Ved en overhængende fare for en miljøskade forstås i denne lov, at der er en tilstrækkelig sandsynlighed for, at en miljøskade vil indtræde i nær fremtid.

Bekendtgørelse om delegation af miljøministerens beføjelser i lov om miljøbeskyttelse og forskellige andre love til Miljøstyrelsen

Nr. 1254 af 28. oktober 2013

§ 4. Følgende beføjelser i lov om miljøbeskyttelse delegeres fra miljøministeren til Miljøstyrelsen:

45) Modtagelse af afgørelse fra tilsynsmyndigheden om at der foreligger en miljøskade eller en overhængende fare for en miljøskade og det materiale, der er indgået i vurderingen af sagen, jf. lovens § 73 h, stk. 1.

Bekendtgørelse om indhentelse af udtalelse om miljøskade m.v.

Nr. 1460 af 7. december 2015

§ 1. Inden kommunalbestyrelsen eller regionsrådet træffer afgørelse om, at en stedfunden påvirkning af naturen eller miljøet er en miljøskade eller en overhængende fare for en miljøskade, som skal behandles efter reglerne i miljøskadeloven, skal den pågældende myndighed forelægge et udkast til afgørelse til udtalelse for Miljøstyrelsen. Udkastet til afgørelse skal herunder omfatte, hvem der anses som ansvarlig herfor.

Fredericia Kommune Centralrenseanlægget
 Gothersgade 20
 7000 Fredericia

Att: Mette Schjødt

Modtaget dato	30-03-2016	Arkiv nummer	AR-16-DH-060174-01
Analyse påbegyndt	30-03-2016	EOL batch	
Analyse afsluttet	31-03-2016	Batch nummer	EUDKHL-00581775
Udskriftsdato	31-03-2016	Prøve nummer	588-2016-00097307
Prøvens mærkning	Møllebugthavnen		
Prøveudtagningsdato	18-03-2016		

Test	Parameter	Resultat	Enhed	U(%)	Forv. værdi
CE024	<i>Internal Method Dumas / LC-FLD</i>				
	Total nitrogen	1.3	%	2	

<L.Q. / <LOQ	:Under kvantifikationsgrænse	ND / N.D.	:Ikke detekteret	<	:Mindre end/under
<L.D. / <LOD	:Under detektionsgrænse	x.dupl.	:x bestemmelse	>	:Større end/over

Resultater fremhævet med rødt skyldes, at en/flere grænseværdier er overskredet



Kunderådgiver Kirsten Egholm

Eurofins Steins Laboratorium A/S

Ladelundvej 85
 DK-6600 Vejen
 DANMARK

Spørgsmål til analysecertifikatet rettes til Eurofins-Steins på tlf. 7022 4286 eller food-kemi@eurofins.dk vedr. kemiske anliggender eller food-mikrobiologi@eurofins.dk vedr. mikrobiologiske anliggender.

Resultaterne gælder udelukkende for den analyserede prøve. Resultatet er angivet som "indhold i prøven", hvis ikke andet er oplyst. U(%): Ekspanderet måleusikkerhed (dækningsfaktor k=2). Resultaterne må ikke gengives, undtagen i deres helhed, uden laboratoriets skriftlige tilladelse. Analyser udføres iht. Eurofins | Steins generelle forretningsbetingelser, som kan ses på www.eurofins.dk.

AR-16-DH-060174-01

AR1 V. 3.6

T | +45 70 22 42 86

F | +45 70 22 42 95

www.eurofins.dk
food@eurofins.dk
 CVR: DK87373010

Fredericia Kommune Centralrenseanlægget
 Gothersgade 20
 7000 Fredericia

Att: Mette Schjødt

Modtaget dato	30-03-2016	Arkiv nummer	AR-16-DH-060175-01
Analyse påbegyndt	30-03-2016	EOL batch	
Analyse afsluttet	31-03-2016	Batch nummer	EUDKHL-00581775
Udskriftsdato	31-03-2016	Prøve nummer	588-2016-00097308
Prøvens mærkning	Stranden		
Prøveudtagningsdato	18-03-2016		

Test	Parameter	Resultat	Enhed	U(%)	Forv. værdi
CE024	<i>Internal Method Dumas / LC-FLD</i>				
	Total nitrogen	0.6	%	2	

<L.Q. / <LOQ	:Under kvantifikationsgrænse	ND / N.D.	:Ikke detekteret	<	:Mindre end/under
<L.D. / <LOD	:Under detektionsgrænse	x.dupl.	:x bestemmelse	>	:Større end/over

Resultater fremhævet med rødt skyldes, at en/flere grænseværdier er overskredet



Kunderådgiver Kirsten Egholm

Eurofins Steins Laboratorium A/S

Ladelundvej 85
 DK-6600 Vejen
 DANMARK

Spørgsmål til analysecertifikatet rettes til Eurofins-Steins på tlf. 7022 4286 eller food-kemi@eurofins.dk vedr. kemiske anliggender eller food-mikrobiologi@eurofins.dk vedr. mikrobiologiske anliggender.

Resultaterne gælder udelukkende for den analyserede prøve. Resultatet er angivet som "indhold i prøven", hvis ikke andet er oplyst. U(%): Ekspanderet måleusikkerhed (dækningsfaktor k=2). Resultaterne må ikke gengives, undtagen i deres helhed, uden laboratoriets skriftlige tilladelse. Analyser udføres iht. Eurofins | Steins generelle forretningsbetingelser, som kan ses på www.eurofins.dk.

AR-16-DH-060175-01

AR1 V. 3.6

T | +45 70 22 42 86

F | +45 70 22 42 95

www.eurofins.dk
food@eurofins.dk
 CVR: DK87373010

Bilag 8

Fotos fra Droneoptagelser den 8. april 2016



Påvirkning af skinnereale med palmeolie/palmefedtsyrer. Nord for krydset mellem Strandvejen og Nyhavnvej er ikke påvirket.



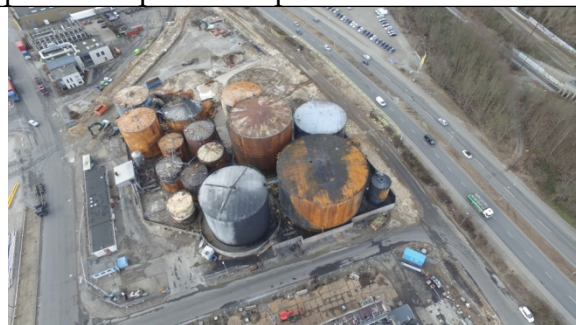
De ubefæstede arealer omkring tankstationen F24 er ikke påvirkede. Svidningen ses tydeligt i midterrabbatten i Strandvejen



Svidning i midterrabbatten i Strandvejen og palmeolie/palmefedt på skinnerealerne



Oversigt over tankområdet



Ingen tegn på svidning i den del af stien, der ender ved Vestre Ringvej.



Tegn på svidning i den anden ende af stien v. grusvejen op mod jernbanen.



Tegn på svidning v. Autohuset Vestergaard



Tegn på svidning på stien bag Autohuset Vestergaard og på ubefæstede arealer hos Autohuset Vestergaard



Mette Schjødt

Fra: Henrik Melchior Olsen
Sendt: 11. april 2016 12:28
Til: Mette Schjødt
Cc: Inger Pabst; Peter Krongaard-Kruse; Pia Becker Andersen; Jacob Brandt; 'Håkun Djurhuus'
Emne: VS: Efterforskning i forbindelse med den ødelagte gødningstank
Vedhæftede filer: Signaturbevis.txt

Hej Mette
Til sagen.

Venlig hilsen

Henrik Melchior Olsen
Chefjurist & indkøbschef
Fællessekretariatet
Fredericia Kommune

Direkte nummer: 72107117
Mobil:
E-mail: henrik.olsen@fredericia.dk
Adresse: Gothersgade 20, 7000 Fredericia



FREDERICIAKOMMUNE



Fra: PBN002@politi.dk [<mailto:PBN002@politi.dk>]

Sendt: 11. april 2016 12:12

Til: Henrik Melchior Olsen

Emne: Efterforskning i forbindelse med den ødelagte gødningstank

Til Fredericia kommune

Til orientering kan oplyses, at efterforskningen i sagen, hvor en tank indeholdende gødning på Fredericia Havn brød sammen i februar 2016, endnu ikke er afsluttet.

Politiet afventer fortsat konklusioner på en række tekniske undersøgelser, før der kan konkluderes på årsagen til ulykken.

Der er dog intet i politiets foreløbige undersøgelser der tyder på, at der har været 3.mand involveret i tankens sammenbrud og i den brand, der opstod i forlængelse af tank-sammenbruddet.

Politiet vil løbende sammenholde konklusionerne fra de tekniske undersøgelser i sagen og håber at have det samlede overblik i august/september måned 2016.

Med venlig hilsen

Peter Balsgaard Nielsen

vicepolitiinspektør

SYDØSTJYLLANDS POLITI

Lokalpoliti Fredericia

Nørre Voldgade 22

7000 Fredericia

Mobil: +45 7258 3615

Direkte: +45 7624 1430

Lokal nr. (04) 5300

E-mail: pbn002@politi.dk

Web: www.politi.dk/sydoestjylland