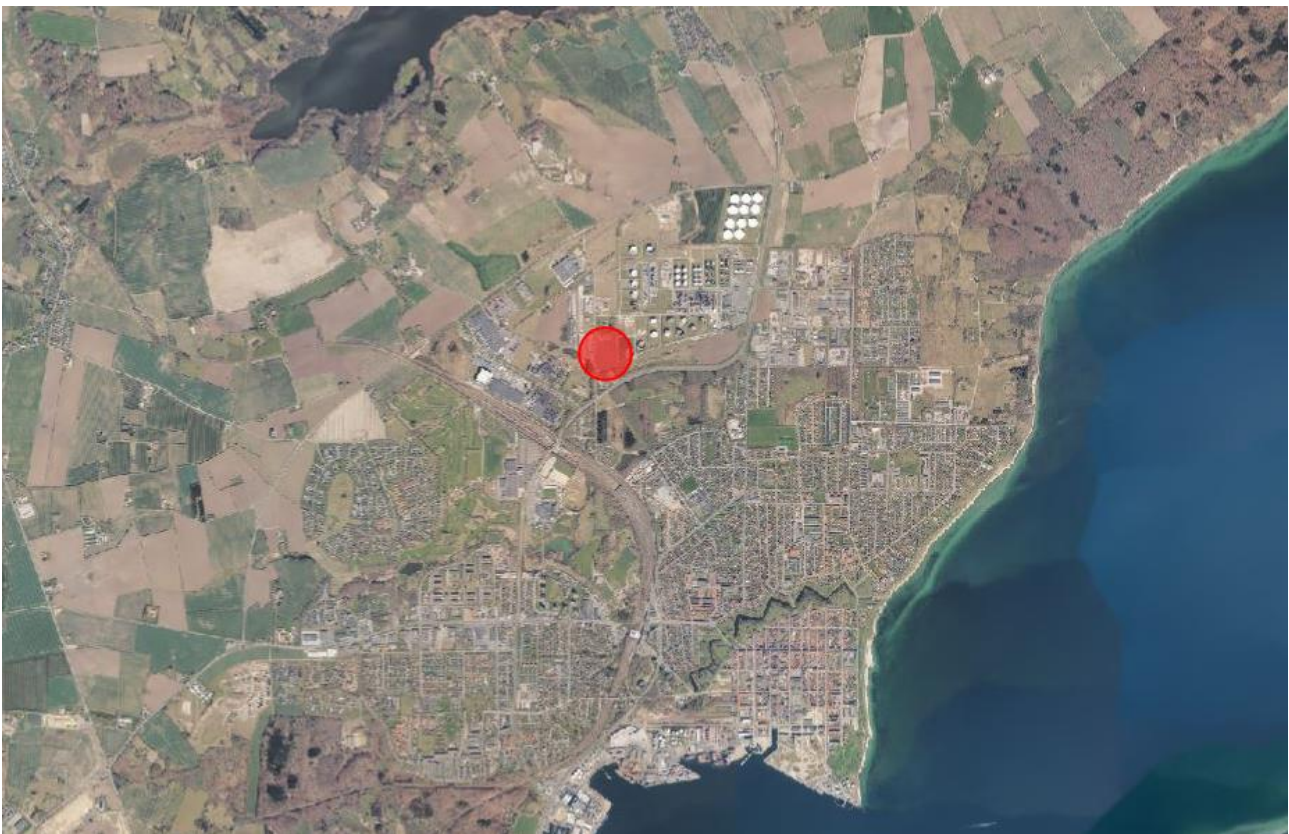




Udkast til Afgrænsningsnotat for indholdet i miljøkonsekvensrapporten for Recraft Energy



Udarbejdet af Fredericia Kommune 2. februar 2023.

Indhold

Udkast til Afgrænsningsnotat for indholdet i miljøkonsekvensrapporten for Recraft Energy	1
1. Indledning	3
2. Om afgrænsningsnotatet.....	3
3. Det anmeldte projekt	3
4. Forholdet til anden lovgivning.....	5
5. Idefase og høring af berørte myndigheder	6
6. Afgrænsning af indholdet i miljøkonsekvensrapporten	6

UDKAST

1. Indledning

Recraft Energy A/S ønsker at etablere et anlæg til kemisk genanvendelse af plastaffald på Vejlbjvej 4, 7000 Fredericia.

Projektet er VVM-pligtigt jf. §15 i miljøvurderingsloven¹.

Fredericia Kommune er myndighed jf. miljøvurderingsloven, og har derfor indledt en miljøvurdering af projektet.

Dette afgrænsningsnotat er udarbejdet jf. §23 i miljøvurderingsloven og fastlægger rammerne for indholdet af miljøkonsekvensrapporten for projektet.

2. Om afgrænsningsnotatet

Afgrænsningsnotatet tager udgangspunkt i de miljøfaktorer, som er defineret i §20 i miljøvurderingsloven. De oplysninger, som bygherre skal give om det ansøgte projekt i miljøkonsekvensrapporten, skal på en passende måde påvise, beskrive og vurdere projektets væsentlige direkte og indirekte virkninger på følgende faktorer:

- Befolkningen og menneskers sundhed
- Den biologiske mangfoldighed
- Jordarealer, jordbund, vand, luft og klima
- Materielle goder, kulturarv og landskab
- Samspillet mellem ovennævnte faktorer

Afgrænsningsnotatet er udarbejdet på baggrund af sagens oplysninger, bemærkninger fra offentligheden og andre myndigheder i idefasen, samt Fredericia Kommunes faglige viden og erfaringer fra lignende projekter. Der kan i løbet af arbejdet med miljøkonsekvensrapporten opstå øvrige emner eller problemstillinger, der bør belyses som en del af det endelige beslutningsgrundlag. Hvis dette behov skulle opstå, vil Fredericia Kommune gå i dialog med Recraft Energy A/S om processen.

3. Det anmeldte projekt

Det anmeldte projekt er beskrevet nedenfor og i dokumentet "Recraft Energy A/S – Ansøgning om miljøvurdering", udarbejdet af Niras den 2. februar 2023. Ansøgningen er vedlagt som bilag til denne udtalelse.

Recraft Energy A/S ønsker at etablere et anlæg med 4 linjer til kemisk genanvendelse af plastaffald ved pyrolyse.

Pyrolyse er en kemisk spaltning af et materiale ved hjælp af varme og uden tilførsel af ilt.

Virksomheden forventer at modtage op til 175 tons plastaffald i baller eller løst oplag pr. dag. Heraf forventes op til 45 tons pr. dag frasorteret til anden genanvendelse eller bortskaffelse. Der forventes modtaget 60.000 tons plastaffald om året.

Pyrolyseanlæggene har en samlet kapacitet på ca. 130 tons pr. dag.

Virksomheden forventes at være i døgndrift ca. 328 dage om året, resten af tiden vil anlægget af være lukket, så der kan udføres vedligehold.

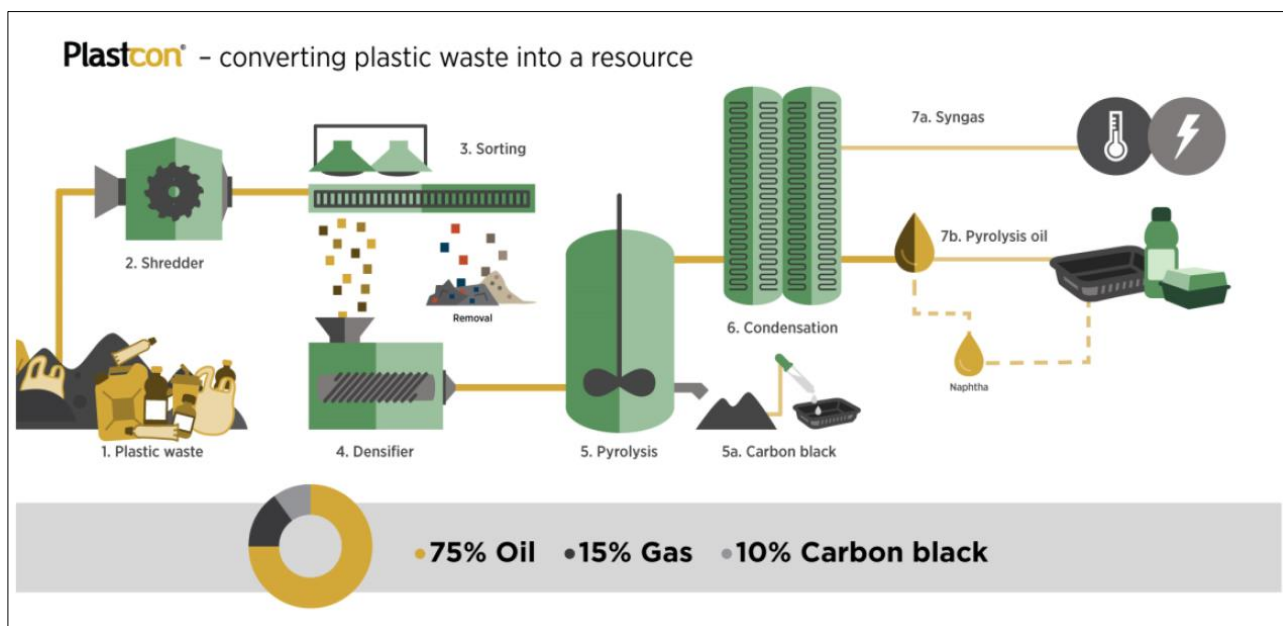
Procesbeskrivelse

Plastaffaldet forbehandles i en neddeler og fremmedlegemer (bl.a. sten, glas, metal og uønskede plasttyper) frasorteres og sendes til genanvendelse eller bortskaffes.

Den neddelte plast og forbehandlede plast mellemlagres indendørs indtil platen overføres til pyrolyseanlægget via en densifier (forvarmer).

¹ Lovbekendtgørelse nr. 4 af 3. januar 2023 af lov om miljøvurdering af planer og programmer og af konkrete projekter (VVM)
Natur og Miljø | Fredericia Kommune

I pyrolyseanlægget opvarmes plasten under iltfrie forhold og herefter udskilles olie, carbon black (aske) og ikke-kondenserbare gasser (syngas).



Håndtering af de producerede færdigvarer

De producerede olieprodukter opbevares i tanke indtil afhentning. Det maksimale oplag vil være på 1.500 m³. Olien afsættes til plastindustrien, hvor den kan omdannes til ny plastik af samme kvalitet som konventionelt produceret plastik lavet ud fra fossile olier.

Syngassen sælges til Crossbridge Energy, og sendes via rørledning til deres anlæg. Virksomhederne adskilles teknisk og miljømæssigt ved etablering af ventiler ved skel.

Carbon black opbevares i containere eller siloer, og afsættes i videst muligt omfang til genanvendelsesvirksomheder, der kan anvende materialet til indfarvnings- eller filament formål.

Indretning

Råvarerne (plastaffald) opbevares i overdækkede celler og virksomhedens område indhegnes. Kørearealer og arealer til midlertidig opbevaring af råvarer befæstes.

Pyrolyseanlægget etableres udendørs på et betonbelagt produktionsareal forsynet med opkanter, så eventuelt spild kan tilbageholdes og opsamles.

Tanke til de producerede olieprodukter placeres i tankgård med tæt belægning.

Bygninger og anlæg forventes etableret i op til ca. 15-20 meters højde.

Emissioner til luften

Afsuget luft fra forbehandlingsprocessen renses i et støvfilter, inden luften udledes til omgivelserne. Fra densifieren til lagertankene sker processen i lukkede systemer, således at emissionerne fra den opvarmede proces begrænses mest muligt.

Af sikkerhedsmæssige hensyn etableres én eller flere flares til afbrænding af gas fra processen, såfremt der skulle opstå driftsforstyrrelser.

Støj

De primære støjkloder vurderes at være støj fra tekniske anlæg, håndtering af plastaffald, intern kørsel og støj i forbindelse med levering og afhentning af råvarer/færdigvarer.

Spilde- og overfladevand

Spilde- og overfladevand tilsluttes det offentlige spildevandssystem jf. Fredericia Kommunes spildevandsplan.

Trafik

Levering af råvarer (plastaffald) og afhentning af færdigvarer, materialer til genanvendelse og affald, vil normalt ske i dagtimerne (kl. 7-18). Der forventes i størrelsesordenen 15-20 daglige transporter til og fra virksomheden. Adgang til virksomheden sker via Vejlbjvej, hvorfra der er adgang til det øvrige vejnet via Ydre Ringvej og Vestre Ringvej.

4. Forholdet til anden lovgivning

Forholdet til anden lovgivning og planlægning vil indgå i miljøkonsekvensrapporten.

Projektet er omfattet af bilag 2 i godkendelsesbekendtgørelsen², hvilket betyder, at projektet skal have en miljøgodkendelse før driften kan igangsættes.

Projektet har som hovedaktivitet K206 "Anlæg, der nyttiggør ikke-farligt affald, bortset fra anlæg under listepunkt 5.3 i bilag 1, autoophugning, skibsofhugning, biogasfremstilling, kompostering og forbrænding" og som biaktivitet K212 "Anlæg for midlertidig oplagring af ikke-farligt affald eller affald af elektrisk og elektronisk udstyr forud for nyttiggørelse eller bortskaffelse med en kapacitet for tilførsel af affald på 30 tons om dagen eller med mere end 4 containere med et samlet volumen på mindst 30 m³, bortset fra anlæg omfattet af listepunkt 5.5 på bilag 1 eller listepunkt K211".

Fredericia Kommune er tilsynsmyndighed og skal træffe afgørelse om miljøgodkendelse.

For projektområdet er følgende arealmæssige bindinger og udpegninger særligt relevante:

- Internationale naturbeskyttelsesområder – Natura 2000
- Habitatbekendtgørelsen
- Artsfredningsbekendtgørelsen
- Beskyttede naturtyper
- Potentiel økologisk forbindelse
- Beliggenhed inden for kystnærhedszonen
- Klima: grundvand, overfladevand samt regnhændelser
- Vandløb (Kobbelgrøften) og dræn
- Forsyningsledninger: Sikkerhedszone omkring gasledning, højspændingsledninger og varmetransmissionsledning (TVIS servitut)
- Beliggenheden inden for risikozoner (DONG, Crossbridge, Banedanmark Rangerbanegården)
- Jordforurening: Fyld- og lossepladser, V1-kortlægning (Vejlbjvej 8), områdeklassificering
- Støjkonsekvenszoner (kommunevej og erhverv) og virksomheder med særlig beliggenhedskrav buffer

I de tilfælde, hvor der er konflikter med arealmæssige bindinger og beskyttelsesmæssige interesser, skal der inden anlægsarbejdet igangsættes, ansøges om dispensation/tilladelser fra de relevante love og bekendtgørelser hos de pågældende myndigheder.

For projektet vil det primært være Fredericia Kommune, der er myndighed. Herudover vil en række øvrige myndigheder være berørte myndigheder, herunder Miljøstyrelsen, Trekantområdets Brandvæsen, Beredskabsstyrelsen, Sydøstjyllands Politi, Arbejdstilsynet, Energistyrelsen og Vejlemuserne. TVIS, Energinet og Evida skal partshøres som ledningsejere, og Crossbridge Energy A/S som grundejer.

² Bekendtgørelse nr. 2080 af 15. november 2021 om godkendelse af listevirksomhed
Natur og Miljø | Fredericia Kommune

5. Idefase og høring af berørte myndigheder

Der har været gennemført en idefase (1. offentlighedsfase) med indkaldelse af idéer og forslag til afgrænsningen af indholdet i miljøkonsekvensrapporten samt en høring af berørte myndigheder og parter i perioden 1. marts – 15. marts 2023

Miljøkonsekvensrapporten skal, udover de lovbestemte emner, også behandle forhold fremkommet under 1. offentlighedsfase og ved høringen af berørte myndigheder.

Der er i alt indkommet xxx høringssvar. Tabel 1 omfatter de overordnede emner, der har været rejst i offentlighedsfasen, og hvordan de indgår i den videre proces. Høringssvarene er vedlagt i bilag 2 (*høringssvar vedlægges det endelige afgrænsningsnotat*).

Emner for høringssvar	Konsekvens for miljøvurderingen
.....
.....

Tabel 1. Sammenfatning af høringssvar

6. Afgrænsning af indholdet i miljøkonsekvensrapporten

Formålet med miljøkonsekvensrapporten er at beskrive, analysere og vurdere projektets miljøpåvirkninger. Kravene til indholdet i miljøkonsekvensrapporten fremgår af §20 og bilag 7 i miljøvurderingsloven. Fredericia Kommune skal derfor i processen sikre, at disse krav er opfyldt.

Det er Recraft Energy A/S' ansvar at sikre, at oplysningerne i miljøkonsekvensrapporten er af tilstrækkelig høj faglig kvalitet, og at oplysningerne er fyldestgørende.

Miljøvurderingen skal behandle både væsentlige negative og væsentlige positive virkninger.

De for projektet vurderede relevante miljøfaktorer er oplistet i nedenstående tabeller 2 og 3, som de emner, der skal behandles i miljøkonsekvensrapporten. Tabel 3 indeholder en kort beskrivelse af det forventede dokumentationsgrundlag for miljøkonsekvensrapporten, oversigten er ikke udtømmende, og det forventes, at Recraft Energy A/S selv identificerer supplerende relevante kilder af høj kvalitet.

Dette notat kan revideres, hvis Recraft Energy A/S foretager ændringer i projektet, eller der fremkommer nye oplysninger, som kan påvirke miljøvurderingen.

Tabel 2. Oversigt over lovkrav til indhold i miljøkonsekvensrapporten

Punkt i miljøvurderingslovens bilag 7	Håndtering i miljøkonsekvensrapporten
1. Beskrivelse af projektet, herunder navnlig: a) en beskrivelse af projektets placering b) en beskrivelse af hele projektets fysiske karakteristika, herunder, hvor det er relevant, fornødne nedrivningsarbejder, og arealanvendelsesbehovet i anlægs- og driftsfaserne	a) Projektområdet skal beskrives og vises på kort i forskellige størrelsesforhold, f.eks. 1:10.000 og 1:5.000 og med både topografisk kort og nyeste tilgængelige luftfoto, herunder et kort med eksisterende bygninger (med relevante bygningsnumre) og veje. b) Der skal udarbejdes en beskrivelse af projektets fysiske udformning, beliggenhed og karakteristika. De nye bygningers placering, funktion og volumen skal beskrives. De nødvendige anlægsarbejder skal beskrives. Hvis dele af projektet ikke er endeligt fastlagt, skal projektbeskrivelsen tage højde for dette og klart beskrive de forskellige muligheder, som Recraft Energy A/S arbejder med.

<p>c) en beskrivelse af de væsentligste karakteristika ved projektets driftsfasen (navnlig en eventuel produktionsproces), f.eks. energibehov og energiforbrug, typen og mængden af de anvendte materialer og naturressourcer (herunder vand, jordarealer, jordbund og biodiversitet)</p> <p>d) et skøn efter type og mængde over forventede reststoffer og emissioner (såsom vand-, luft-, jordbunds- og undergrundsforurening, støj, vibrationer, lys, varme, stråling) og mængder og typer af affald produceret i anlægs- og driftsfaserne.</p>	<p>c) Der skal udarbejdes en beskrivelse af de væsentlige karakteristika ved driften. Behovet for energi, ressourcer og areal samt påvirkningen af beskyttet natur, beskyttede arter (habitatområder) og Natura 2000 områder.</p> <p>d) Udledning af regnvand og spildevand i anlægs og driftsfasen beskrives. Håndtering af jord- og grundvandsforurening beskrives. Støj og vibrationer, byggeri og trafik i anlægsfasen, og fra anlæg og trafik i driftsfasen beskrives. Emissioner fra afkast og køretøjer i anlægs- og driftsfasen beskrives. De samlede affaldsmængder i anlægs- og driftsfasen beskrives og opdeles på relevante kategorier. Der udarbejdes en beskrivelse og vurdering af risiko for drifts- og uheldsudslip.</p>
<p>2. En beskrivelse af de rimelige alternativer (f.eks. vedrørende projektets udformning, teknologi, placering, dimensioner og størrelsesorden), som bygherren har undersøgt, og som er relevante for det fremlagte projekt og dets særlige karakteristika, og angivelse af hovedårsagerne til det trufne valg, herunder en sammenligning af miljøpåvirkningerne.</p>	<p>I miljøkonsekvensrapporten skal det klart beskrives, om der arbejdes med flere muligheder for udformning af projektet.</p> <p>Alternativer fra idefasen skal ligeledes beskrives.</p> <p>Miljøkonsekvensrapporten skal som minimum indeholde en beskrivelse af 0-alternativet, det vil sige en beskrivelse af området, såfremt projektet ikke gennemføres.</p>
<p>3. En beskrivelse af de relevante aspekter af den aktuelle miljøstatus (referencescenarie) og en kort beskrivelse af dens sandsynlige udvikling, hvis projektet ikke gennemføres, for så vidt naturlige ændringer i forhold til referencescenariet kan vurderes ved hjælp af en rimelig indsats på grundlag af tilgængeligheden af miljøoplysninger og videnskabelig viden.</p>	<p>Beskrivelsen af den sandsynlige udvikling bør dog behandles under afsnittet om 0-alternativet, som derfor også skal omfatte en kort vurdering af udviklingen i miljøstatus for relevante miljøforhold, såfremt projektet ikke gennemføres.</p>
<p>4. En beskrivelse af de i § 20, stk. 4, nævnte faktorer, der kan forventes at blive berørt i væsentlig grad af projektet: befolkningen, menneskers sundhed, biodiversiteten (f.eks. fauna og flora), jordarealer (f.eks. inddragelse af arealer), jordbund (f.eks. organisk stof, erosion, komprimering og arealbefæstelse), vand (f.eks. hydromorfologiske forandringer, kvantitet og kvalitet), luft, klima (f.eks. drivhusgasemissioner, virkninger, der er relevante for tilpasning), materielle goder, kulturarven, herunder den arkitektoniske og arkæologiske aspekter, og landskab.</p>	<p>Bilag 7, pkt. 4 og 5 omhandler de faktorer, dvs. de miljøforhold, som skal indgå i miljøkonsekvensrapporten, fordi de kan forventes at blive væsentligt påvirket af projektet.</p> <p>Karakteren og omfanget af de forventede væsentlige virkninger på miljøet, herunder kumulative, indirekte, kort- og langsigtede virkninger skal indgå i miljøkonsekvens-rapporten.</p> <p>I tabel 3 uddybes de relevante miljøforhold.</p>
<p>5. En beskrivelse af projektets forventede væsentlige virkninger på miljøet som følge af bl.a.:</p> <p>a) anlæggelsen og tilstedeværelsen af projektet, herunder, hvor det er relevant, nedrivningsarbejder</p>	

<p>b) brugen af naturressourcer, navnlig jordarealer, jordbund, vand og biodiversitet, så vidt muligt under hensyntagen til en bæredygtig adgang til disse ressourcer</p> <p>c) emissionen af forurenende stoffer, støj, vibrationer, lys, varme og stråling, opståelsen af gener og bortskaffelsen og genvindingen af affald</p> <p>d) faren for menneskers sundhed, kulturarven og miljøet (f.eks. på grund af ulykker eller katastrofer)</p> <p>e) kumulationen af projektets virkninger med andre eksisterende og/eller godkendte projekter, idet der tages hensyn til eventuelle eksisterende miljøproblemer i forbindelse med områder af særlig miljømæssig betydning, som kan forventes at blive berørt, eller anvendelsen af naturressourcer</p> <p>f) projektets indvirkning på klimaet (f.eks. arten og omfanget af drivhusgasemissioner) og projektets sårbarhed over for klimaændringer</p> <p>g) de anvendte teknologier og stoffer.</p> <p>Beskrivelsen af de forventede væsentlige virkninger på de i § 20, stk. 4, angivne faktorer bør omfatte projektets direkte virkninger og i givet fald dets indirekte, sekundære, kumulative, grænseoverskridende, kort-, mellem- og langsigtede, vedvarende eller midlertidige samt positive eller negative virkninger. I beskrivelsen bør der tages hensyn til de miljøbeskyttelsesmål, der er fastlagt på EU- eller medlemsstatsplan, og som er relevante for projektet.</p>	
<p>6. En beskrivelse af, hvilke metoder eller beviser der er anvendt til identificeringen og forudberegningen af de væsentlige virkninger på miljøet, herunder oplysninger vedrørende eventuelle vanskeligheder (f.eks. tekniske mangler eller manglende viden) i forbindelse med indsamlingen af de krævede oplysninger og vedrørende de vigtigste usikkerheder.</p>	<p>Miljøkonsekvensrapporten skal indeholde et "metodeafsnit" (kan også indgå som flere afsnit under beskrivelserne af de enkelte miljøforhold), hvor de anvendte metoder og grundlag for vurderingerne skal beskrives. I afsnittet skal indgå, hvis der i forhold til aktuel miljøtilstand eller miljøpåvirkninger er væsentlig manglende viden eller usikkerhed.</p>
<p>7. En beskrivelse af de påtænkte foranstaltninger med henblik på at undgå, forebygge, begrænse eller om muligt neutralisere identificerede væsentlige skadelige virkninger på miljøet og, om relevant, af eventuelle foreslåede overvågningsordninger (f.eks. udarbejdelse af en analyse efter projektets afslutning). Denne beskrivelse bør redegøre for, i hvilken grad de væsentlige skadelige virkninger på miljøet undgås, forebygges, begrænses eller neutraliseres, og bør dække både anlægs- og driftsfasen.</p>	<p>Miljøkonsekvensrapporten skal belyse og begrunde behovet for afværge- eller kompenserende foranstaltninger. Rapporten skal klart angive, om foranstaltningerne iværksættes egenhændigt af bygherre som en del af projektet, eller om der er tale om forslag til foranstaltninger. Herunder skal det også klart angives, om det er foranstaltninger, som skal iværksættes umiddelbart, eller det er foranstaltninger, som kan iværksættes, såfremt en given negativ miljøpåvirkning måtte blive konstateret.</p> <p>Den forventede påvirkning af afværgeforanstaltningerne skal også klart beskrives og begrundes.</p>

	Hvis det er relevant skal rapporten også beskrive relevante tiltag ift. overvågning, og om disse iværksættes egenhændigt af bygherren som en del af projektet.
8. En beskrivelse af projektets forventede skadelige virkninger på miljøet som følge af projektets sårbarhed over for større ulykker og/eller katastrofer, som er relevante for det pågældende projekt. Relevante foreliggende oplysninger indhentet via risikovurderinger foretaget i henhold til EU-lovgivning såsom Europa-Parlamentets og Rådets direktiv 2012/18/EU(19) eller Rådets direktiv 2009/71/Euratom(20) eller relevante vurderinger foretaget i henhold til national lovgivning kan bruges til dette formål, forudsat at kravene i nærværende direktiv opfyldes. Beskrivelsen bør, hvor det er relevant, omfatte de påtænkte foranstaltninger til forebyggelse eller afbødning af sådanne begivenheders væsentlige skadelige virkninger på miljøet og oplysninger om beredskabet med henblik på og den foreslåede håndtering af sådanne nødsituationer.	Miljøkonsekvensrapporten skal belyse om projektet kan påvirke sikkerhedsforholdene (risikoen eller konsekvensen ved uheld) på de nærliggende risikovirksomheder (Danish Oil Pipe, Crossbridge Energy, Banedanmark Rangerbanegården og Everfuel). Miljøkonsekvensrapporten skal vurdere om et uheld på en af risikovirksomhederne kan medføre en utilsigtet hændelse hos Recraft Energy A/S, beskrive konsekvenserne af en sådan hændelse, samt hvordan hændelsen forebygges, begrænses og i øvrigt håndteres. Der skal også redegøres for projektets betydning for den samfundsmæssig risiko indenfor de planlægningszoner for risikovirksomhed, der rækker ind over ejendommen.
9. Et ikketeknisk resumé af de på grundlag af punkt 1-8 fremlagte oplysninger.	Der skal udarbejdes et ikke-teknisk resumé af hele miljøkonsekvensrapporten i et letlæseligt sprog.
10. En referenceliste med oplysninger om kilderne til de i rapporten indeholdte beskrivelser og vurderinger.	

Tabel 3. Emnetabel

Beskrivelse	Begrundelse	Skal/skal ikke indgå	Eventuel metode
Befolkningen og menneskers sundhed			
Friluftsliv og rekreativ værdi	Der er ikke offentlig adgang til projektområdet, der indhegnes. Projektet etableres i et industriområde uden rekreative interesser.	Skal ikke indgå	
Støj og vibrationer	I <i>anlægsfasen</i> vil der kunne forekomme støjgener i forbindelse med anlægsarbejder og byggeri.	Skal indgå	Der skal udarbejdes en beskrivelse og vurdering af den potentielle påvirkning fra støj fra byggeriet i anlægsfasen. Vurderingen skal relateres til Fredericia Kommunes regulativ for miljøforhold ved bygge- og anlægsarbejder.
	I <i>driftsfasen</i> vil der kunne forekomme støj og evt. vibrationer fra anlæg, intern transport og driften i øvrigt.	Skal indgå	Der skal udarbejdes en beskrivelse og vurdering af den potentielle påvirkning fra støj i driftsfasen. Baseret på Miljøstyrelsens vejledninger og relateret til vejledende grænseværdier. Støjberegningerne gennemføres f.eks. med programmet SoundPLAN.

<p>Luftforurening</p>	<p>I <i>anlægsfasen</i> vil der kunne forekomme luftforurening i form af støv fra byggepladsen.</p> <p>I <i>driftsfasen</i> vil der kunne forekomme luftforurening fra afkast fra affaldsbehandlingsprocesserne, herunder forbehandling af affaldet, ligesom der kan forekomme fortrængningsluft fra tankoplag.</p> <p>Endeligt vil anlægget forsynes med flares til afbrænding af den producerede gas i nødsituationer.</p>	<p>Skal indgå</p> <p>Skal indgå</p>	<p>Der skal udarbejdes en beskrivelse og vurdering af den potentielle påvirkning fra støv fra byggeriet i anlægsfasen, samt eventuelle afværgeforanstaltninger.</p> <p>Der skal udarbejdes en beskrivelse og vurdering af den potentielle luftforurening fra afkast, herunder flaring.</p> <p>Hvis det er nødvendigt, skal vurderingen ske på baggrund af beregninger, f.eks. i OML. Relevante B-værdier skal overholdes. Eventuelle afværgeforanstaltninger skal beskrives.</p> <p>Der skal udarbejdes en beskrivelse og vurdering af den potentielle luft- og lugtforurening fra diffuse kilder.</p> <p>Med luft- og lugtforurening menes både udledning af organiske og uorganiske stoffer og støv, det skal fremgå, hvordan det sikres, at der ikke behandles problematiske plasttyper (f.eks. PVC).</p>
<p>Uheld</p>	<p>Uheld skal beskrives for <i>driftsfasen</i>.</p> <p>Der produceres og oplagres brandfarlige væsker (olieprodukter) og gas på virksomheden, og anlægget er omfattet af beredskabsloven. Projektet er ikke omfattet af risikobekendtgørelsen.</p> <p>Projektet etableres inden for risikozonerne omkring flere risikovirksomheder.</p>	<p>Skal indgå</p>	<p>Risikoen og konsekvensen ved uheld på virksomheden skal beskrives og vurderes. Der skal vurderes på konsekvenserne ved udslip til luft, jord, grundvand og overfladevand.</p> <p>Det skal vurderes, om projektet påvirker sikkerhedsforholdene på de nærliggende risikovirksomheder, ligesom det skal vurderes, om et uheld på én af risiko-virksomhederne kan medføre en utilsigtet hændelse hos Recraft Energy, samt konsekvenserne af sådanne.</p> <p>Eventuelle afværgeforanstaltninger skal beskrives.</p>
<p>Lys</p>	<p>I <i>anlægsfasen</i> vil der sandsynligvis være behov for lys i de mørke timer. Lys vil være koblet til kørsel med maskiner, som anvendes i anlægsfasen, samt arbejdslys.</p>	<p>Skal ikke indgå</p>	

	<p>Behovet for arbejdslys vurderes ikke at afvige fra lignende projekter, og der er ikke ejendomme i nærområdet, der vurderes at blive væsentlig generet af lys i anlægsfasen.</p> <p>I <i>driftsfase</i> forventes brug af lys på udendørsarealer i døgnets mørke timer. Lyset vil være retningsbestemt nedad.</p>	Skal indgå	Vurdering af lysgener i driftsfasen skal tage udgangspunkt i en beskrivelse af behovet for belysning, herunder placering af lyskilder (også flare) og hvordan eventuelle lysgener forebygges eller begrænses.
Biodiversitet			
Natura 2000	<p>De nærmeste Natura 2000 områder er nr. 95 Røjle Klint og Kasmose skov og nr. 96 Lillebælt.</p> <p>Den potentielle påvirkning af disse skal beskrives i både <i>anlægs-</i> og <i>driftsfasen</i>.</p>	Skal indgå	Der skal udarbejdes en vurdering af den potentielle påvirkning af Natura 2000 områderne.
Beskyttet natur og bilag IV-arter	<p>Den nærmeste beskyttede natur efter naturbeskyttelseslovens §3 er to små søer omkring 200-300 meter fra projektområdet.</p> <p>EU har udpeget en gruppe dyre- og plantearter, der er særligt sårbare og truede. Arterne fremgår af Habitatdirektivets bilag IV, og de kaldes derfor i daglig tale for bilag IV-arter. En række dyr og planter, der er omfattet af habitatdirektivets bilag IV, kan have levested, fødesøgningsområde eller sporadisk opholdssted på arealer omkring projektområdet.</p>	Skal indgå	<p>Der skal udarbejdes en vurdering af den potentielle påvirkning af naturområderne i anlægs- og driftsfasen.</p> <p>Da kortlægning af § 3-beskyttet natur kun er vejledende, skal der også tages højde for § 3-beskyttet natur, som endnu ikke er kortlagt.</p> <p>Der indhentes oplysninger fra Naturdatabasen.</p> <p>Der skal udarbejdes en vurdering af beskyttede/fredede arter for relevante parametre, f.eks. støj, øget trafik og andre forstyrrelser i alle projektets faser</p>
Jordarealer og jordbund			
Arealanvendelse	<p>Projektet gennemføres på et hidtil ubebygget areal, der har fungeret som landbrugsjord.</p> <p>Bygninger og anlæg skal etableres i 15-20 meters højde.</p>	Skal indgå	Der skal udarbejdes en beskrivelse af projektets fysiske udformning, beliggenhed og karakteristika.

	Produktionsanlægget etableres både indendørs og udendørs.		<p>De nye bygninger og tekniske anlægs placering, funktion og volumen skal beskrives.</p> <p>Projektets fremtræden i omgivelserne skal belyses ved en beskrivelse af de visuelle forhold – herunder en beskrivelse af anlæg (også lyskilder og flare) og bygningers udformning og højde, hvordan og i hvilket omfang projektet vil være synligt fra de omgivende veje, og hvordan det passer ind i det eksisterende erhvervsområdes samlede udtryk. Beliggenheden inden for kystnærhedszonen beskrives.</p>
Jordbund og jordforurening	<p>Hele projektområdet ligger inden for områdeklassificeringen.</p> <p>Matr. nr. 163c Fredericia Kobbekorder er kortlagt på V1 jf. jordforureningsloven. Ifølge luftfotos fra cirka 1990 og fremad fremgår det, at entreprenørvirksomheden har anvendt arealer udenfor kortlægningen/matriklen.</p> <p>Det kan ikke udelukkes, at der vil være behov for håndtering af forurenede jord i <i>anlægsfasen</i>.</p> <p>I <i>driftsfasen</i> kan det ikke udelukkes, at der vil være risiko for spild med fare for jord- og grundvandsforurening.</p>	Skal indgå	<p>Der redegøres for eksisterende forurenende lokaliteter inden for projektområdet.</p> <p>Der skal gives oplysninger om forurenede jord på baggrund af miljø- og geotekniske undersøgelser.</p> <p>Der redegøres for håndtering og bortskaffelse af evt. forurenede jord i anlægsfasen. Ved realisering af projektet skal der udarbejdes en jordhåndteringsplan.</p> <p>Der redegøres for håndtering af forurenende stoffer samt afværgeforanstaltninger i driftsfasen.</p>
Overfladevand og grundvand			
Overfladevand, spildevand og grundvand	<p>Der vil forekomme processpildevand og overfladevand fra udearealer i <i>driftsfasen</i>.</p> <p>Projektet etableres i et område uden drikkevandsinteresser.</p>	Skal indgå	<p>Der skal udarbejdes en vurdering af indholdet af miljøfremmede stoffer i processpildevand og overfladevand.</p> <p>Håndtering af overfladevand og processpildevand skal beskrives. Afledningen skal være i overensstemmelse med Fredericia Kommunes Spildevandsplan og kommunens krav til tilslutninger til offentlig kloak.</p> <p>Eventuelle afværgeforanstaltninger skal beskrives.</p>

Klimatiske forhold			
	Der er flere bluespots i projektområdet, ligesom der er højtliggende grundvand.	Skal indgå	<p>Behovet for afværgeforanstaltninger af hensyn til klimaforandringer skal vurderes.</p> <p>Beskrivelse af afvandingsforhold i forbindelse med kraftige regnskyl. Det skal vurderes hvordan projektet kan indrettes, så der ikke opstår problemer eller forureninger ved kraftige regnskyl.</p> <p>Udledningen af drivhusgasser beskrives og vurderes.</p>
Infrastruktur			
	<p>Der vil være øget trafik til og fra projektområdet i <i>anlægs-</i>, og <i>driftsfasen</i>.</p> <p>Der vil være vejadgang via Vejlbyvej, og de primære tilkørselsveje er Ydre Ringvej og Vestre Ringvej.</p>	Skal indgå	<p>Forventet trafik til og fra området vil blive sammenholdt med oplysninger om nuværende trafik på vejene i nærområdet.</p> <p>Trafiksikkerhed skal belyses.</p>
Ressourcer/affald			
	<p>Der vil være et vist ressourceforbrug i <i>anlægs-</i> og <i>driftsfasen</i>.</p> <p>Der vil være en vis affaldsproduktion i <i>anlægs-</i> og <i>driftsfasen</i>.</p>	Skal indgå	<p>Der skal redegøres for det forventede ressourceforbrug og håndtering af affald i anlægsfasen.</p> <p>Der skal redegøres for det forventede ressourceforbrug af råstoffer, el, vand og varme i driftsfasen.</p> <p>Der skal redegøres for forventede affaldstyper i driftsfasen samt hvordan affaldet bortskaffes.</p>
Materielle goder, herunder den arkitektoniske og arkæologiske kulturarv			
	Der er ingen kulturhistoriske eller arkæologiske elementer i eller i umiddelbar nærhed af projektområdet.	Skal ikke indgå	
Landskabet			
	<p>Projektområdet er ikke beliggende i et område med fredet eller bevaringsværdig landskab, men inde i et eksisterende erhvervsområde med bygninger i stor skala. Et par km nord for projektområdet er Rands Fjord og en del af landskabet mellem Rands Fjord og erhvervsområdet udpeget som bevaringsværdigt landskab.</p> <p>Det eksisterende erhvervsområde er på grund af de store bygninger</p>	Skal ikke indgå	

	<p>synligt fra dele af det bevaringsværdige landskab. Projektets bygninger, vil ikke adskille sig væsentligt fra det eksisterende erhvervsområde i skala eller udtryk. Projektet vil derfor ikke påvirke de omkringliggende bevaringsværdige landskaber yderligere. De visuelle forhold er beskrevet under afsnittet "arealanvendelse"</p>		
Den indbyrdes sammenhæng mellem ovennævnte faktorer.			
	<p>Der kan være en indbyrdes påvirkning mellem nedenstående faktorer, samt med andre projekter i området.</p>	<p>Skal indgå</p>	<p>Der redegøres for sammenhængen mellem identificerede mulige effekter og kumulative effekter fra andre planlagte og realiserede projekter og planer.</p> <p>For alle parametre foretages en vurdering og beskrivelse af eventuelle kumulative effekter, som projektet måtte have, når effekter fra andre planer eller projekter medregnes.</p> <p>Derudover skal indbyrdes sammenhæng mellem effekter og faktorer beskrives og vurderes, så det klart fremgår, hvilke effekter projektet medfører, herunder afledte og indirekte effekter.</p>