



Sygeplejefaglig retningslinje i Hjemmeplejen og på plejehjem

Udarbejdet
hygiejnesygeplejerske
Christina Niemann
Godkendt af Plejeforfatter Anne
Juul Sørensen

Version 1.0

Nebulisator – brug og håndtering

Gældende fra sep 2022
Rev. senest sep 2025

Baggrund

Borgere med lungelidelser (fx astma, kol, cystisk fibrose osv.), der har svært ved at anvende andre former for inhalationsapparater kan med fordel bruge en nebulisator.

En nebulisator er en lille maskine (kompressor), som forstøver medicinen til en slags tåge, så den lettere kan indåndes og kommer helt ned i luftvejene.

Formål

At sikre korrekt brug af nebulisatoren, så borger får den korrekte medicin samt undgå infektioner forårsaget af forkert håndtering af apparatet – herunder rengøring og vedligehold.

Krav til personalet

Sygeplejersker og SSA'ere må give medicin på nebulisator. En SSH må udføre opgaven efter en personlig delegering.

Principper

Inhalationsvæske leveres i enkeltdosisbeholdere i form af plastik eller som et hætteglas. Væsken er ukonserveret og kan ikke opbevares efter åbning.

En nebulisator kan enten køre på batteri eller tilsluttes en stikkontakt.

Masketyper :

Der er aktuelt to typer masker og der er forskel på holdbarhed og rengøringsbehov.

- SideStream Disposable er mørkeblå og skal udskiftes efter 1 måned
- SideStream Resuable er lyseblå og har en holdbarhed på 1 år. Den er af bedre kvalitet og har desuden et medfølgende mundstykke ("næb"), som gør den egnet til borgere, der føler at en fuldt dækkende maske giver følelsen af klaustrofobi.

Fremgangsmåde

Brugsanvisning :

1. Håndhygiejne
2. Tilslut den ene ende af slangen til luftudtaget på kompressoren.
3. Tilslut den anden ende af slangen til beholderen og masken.
4. Hæld den ordinerede medicin eller saltvand i beholderen og placér mundstykket i munden eller masken over næse og mund. Borger skal sidde oprejst.



Sygeplejefaglig retningslinje i Hjemmeplejen og på plejehjem

Udarbejdet
hygiejnesygeplejerske
Christina Niemann
Godkendt af Plejeforfatter Anne
Juul Sørensen

Version 1.0

Nebulisator – brug og håndtering

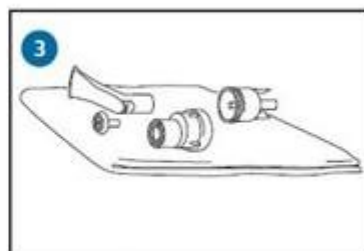
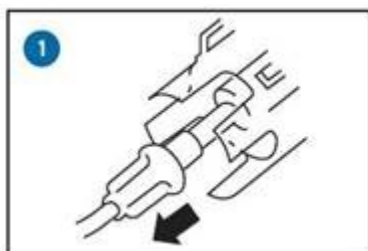
Gældende fra sep 2022
Rev. senest sep 2025

5. Tænd for maskinen – der kommer en synlig tåge fra masken/mundstykket.
6. Borger skal trække vejret normalt.
7. Når maskinen begynder at sprutte og kun halvvejs virke, er behandlingen færdig. Det er ikke nødvendigt at forstøve hver dråbe af medicinen, der vil altid være en smule tilbage i beholderen. Det tager ca. 5-10 min.
8. Sluk for maskinen og rengør maske og beholder.

Rengøring af masken: Vær opmærksom på hvilken farve maske, der skal rengøres.

SideStream Disposable

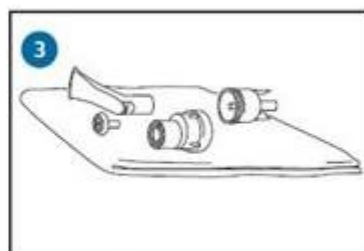
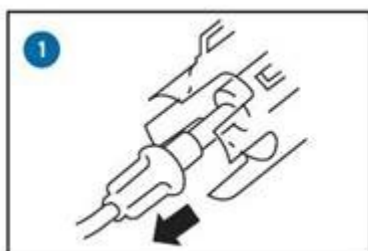
Efter hver brug



1. Frakobel slangen fra masken
2. Skil og vask alle dele (undtagen slangen) i varmt vand med mildt opvaskemiddel (uden parfume)
3. Skyl dernæst under rindende vand, ryst overskydende vand af og lad delene lufttørre før delene sættes sammen igen.

SideStream Resuable

Efter hver brug



1. Frakobel slangen fra masken
2. Skil og vask alle dele (undtagen slangen) i varmt vand med mildt opvaskemiddel (uden parfume)
3. Skyl dernæst under rindende vand, ryst overskydende vand af og lad delene lufttørre før delene sættes sammen igen.



Sygeplejefaglig retningslinje i Hjemmeplejen og på plejehjem

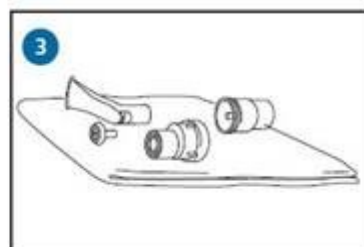
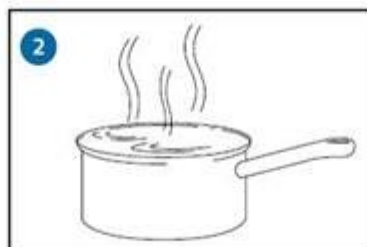
Udarbejdet
hygiejnesygeplejerske
Christina Niemann
Godkendt af Plejeforfatter Anne
Juul Sørensen

Version 1.0

Nebulisator – brug og håndtering

Gældende fra sep 2022
Rev. senest sep 2025

En gang ugentlig



1. Læg alle delene i en gryde med vand og 2-3 dråber mildt opvaskemiddel (uden parfume)
2. Kog i 10 minutter
3. Skyl i rindende vand og lad delene lufttørre før delene sættes sammen igen.

Vedligehold og rengøring af maskine :

Maskine kan aftørres med ren fugtig klud.

Filter skiftes hvis det bliver misfarvet og ellers hver 3. måned ved daglig brug.

Husk/værd at vide :

- Slangen må ikke nedsænkes i vand
- Når maskinen er i brug, skal den ikke stå på gulvet, da der kan komme støv i maskinen
- Nebulisator og slanger samt masker udleveres af Lungemedicinsk Ambulatorium
- Ved **akut behov** for en Nebulisator kan denne fremskaffes fra akutsygeplejen samt flere sygeplejedepoter (som udlån). Masker og slanger til akut brug bestilles via sygeplejedepotet.

Litteraturhenvisning

Rengøringsvejledning fra Philips Professional Healthcare

Medicin.dk :<https://min.medicin.dk/Indledningsafsnit/Afsnit/3827>

Patientinformation Vejle Sygehus, Rengøring af medicinforstøver, Medicinsk Afdeling 09.03.2017

http://ipaper.ipapercms.dk/RegionSyddanmark/Sygehus_Lillebaelt/Kliniske_Afdelinger/Medicinsk_Vejle/123765/

Patientinformation Horsens, forstøver Nebulizer, brugsanvisning: <https://www.regionshospitalet-horsens.dk/patientinformation/afdeling/medicinsk-afdeling/lungesygdomme/forstover-nebulizer-til-ventoline-eller-saltvand-udlevering-og-rengoring-af/>