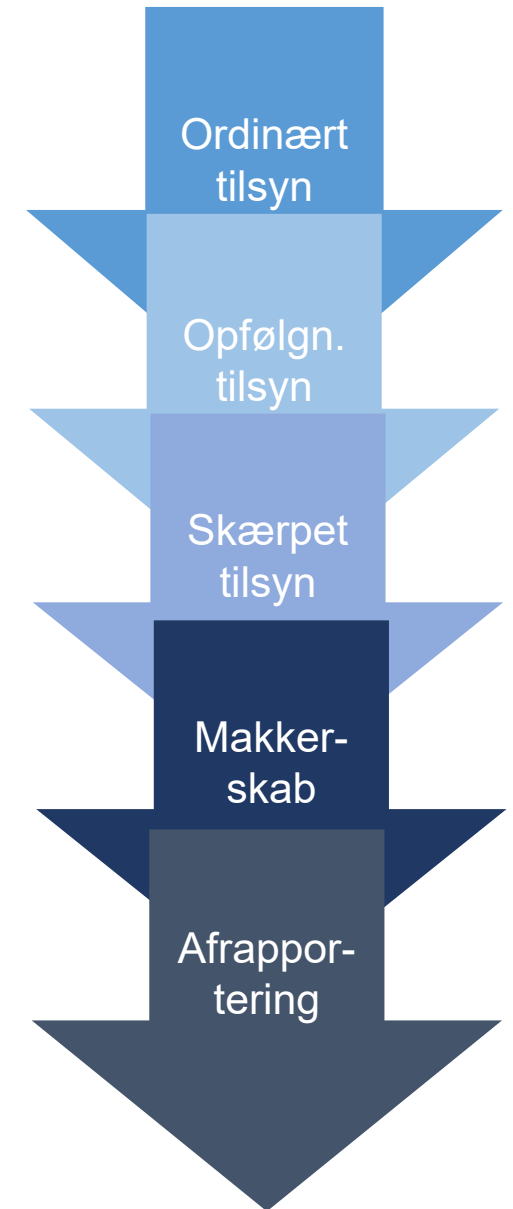
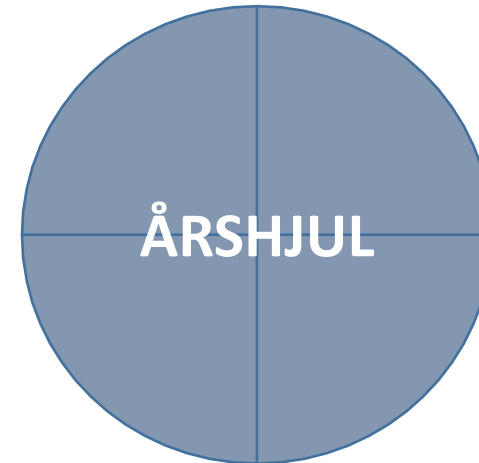


PÆDAGOGISK TILSYN

ORDINÆRT TILSYN

OPFØLGENDE TILSYN



Dette er en interaktiv infografik.
Klik på de enkelte faser for yderligere info.

Fredericia
Kommune



FREDERICIA KOMMUNES VISION FOR DET PÆDAGOGISKE TILSYN



Fredericia Kommunes vision for det kommunale tilsyn af dagtilbud tager afsæt i dagtilbudsloven. Derudover er visionen tænkt som et fælles kvalitetsarbejde, hvor dagtilbud og forvaltning samarbejder ind i et kommunalt kvalitetssystem.

Målet er dialog omkring kvalitet og udvikling af samme.

Tilsynet inddrager både kvantitative og kvalitative data:

- Brugen af data afdækker det pædagogiske læringsmiljøes ramme og indhold.
- Observationer bruges som understøttende vurdering af det enkelte dagtilbud.

Der observeres ud fra overordnede temaer som tager afsæt i den styrkede Læreplan.

Fredericias tilsynsmodel favner derfor tre perspektiver på kvalitetsudvikling:

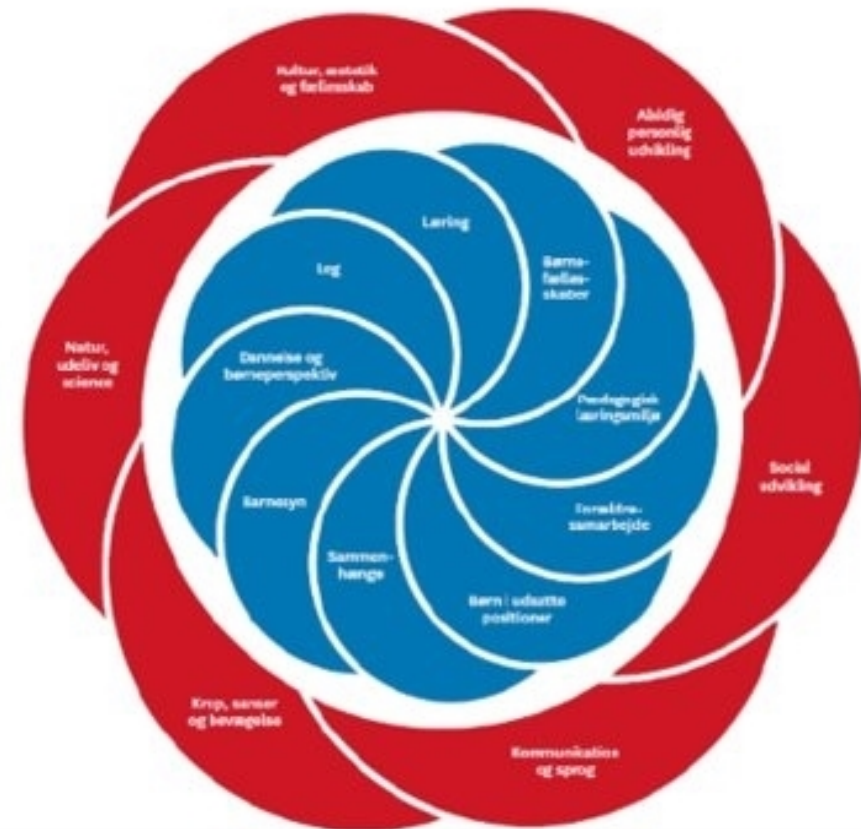
- Kommunalt kvalitetssystem
- Fagværktøjer til praksis
- Pædagogisk udviklingsplatform



INTRODUKTION TIL DET NYE STYRKEDE TILSYNS AFSÆT I LÆREPLANERNE



- Dagtilbudspædagogikken er med den styrkede pædagogisk læreplan, retningsgivende for hvad indholdet i læringsmiljøet skal tilbyde børn.
- Læreplanen tager afsæt i et bredt lærings syn med udgangspunkt i seks læreplanstemaer og et fælles pædagogisk grundlag. Se model.
- Dette indhold er ligeledes udgangspunktet for Rambølls digitale spørgeundersøgelse - Pædagogisk Læringsmiljø Vurdering (herefter benævnt som PLV).



TILSYN I DAGTILBUD FREDERICIA KOMMUNE



Ifølge dagtilbudsloven skal der føres tilsyn med det pædagogiske indhold i alle dagtilbud.

Der bliver udarbejdet en tilsynsrapport for hvert dagtilbud minimum hvert andet år, som er tilgængelig på dagtilbuddets hjemmeside.

Konsulenter fra Børn & Læring fører tilsyn i alle dagtilbud.

Forældre til et barn i et dagtilbud i Fredericia Kommune som har spørgsmål til tilsynsrapporten, kan henvende sig til leder af dagtilbud Karina Vang Glud.

Har du spørgsmål til tilsynet, kan du kontakte Malene Landry på mail:
malene.landry@fredericia.dk



LOVRAMME



Tilsynsrammen tager afsæt i den styrkede lovgivningen og dermed i de nye krav til det pædagogiske tilsyn i dagtilbud som trådte i kraft d. 1. januar 2022.

Lovgrundlaget for det kommunale tilsyn er beskrevet i Dagtilbudsloven og uddybet af Ministeriet i Vejledning om dagtilbud.

Ifølge Dagtilbudsloven § 5 er kommunalbestyrelsen forpligtet til at føre tilsyn med indholdet i dagtilbuddene.

Det styrkede tilsyn omfatter kommunale, selvejende og private daginstitutioner, samt kommunal og privat dagpleje.

Denne rammebeskrivelse er gældende for de kommunale og selvejende samt de private daginstitutioner.





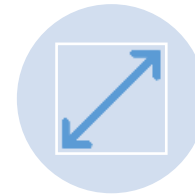
RAMBØLL SOM DIGITAL PLATFORM



Fredericia Kommune gør brug af en standardiseret tilsynsmodel - Rambølls digitale spørgeundersøgelse - Pædagogisk Læringsmiljø Vurdering (PLV).



Med PLV bliver det muligt at vurdere og evaluere kvaliteten af det pædagogiske læringsmiljø ud fra forskellige respondenters perspektiver, med det formål at få så nuanceret et billede som muligt.

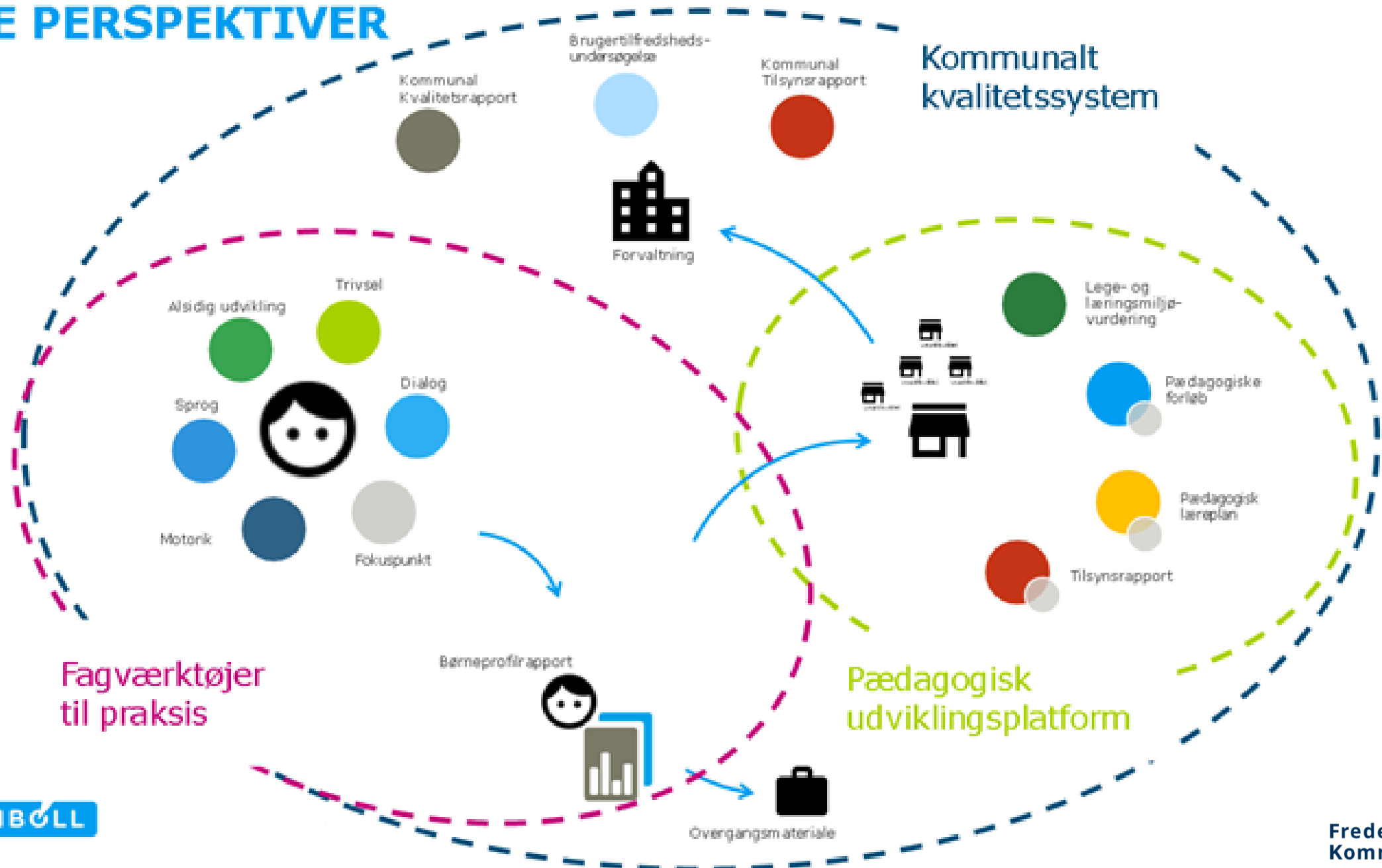


Rambølls PLV tager afsæt i det lovpligtige arbejde med læreplanen, og er en udvidelse af det dokumentations- og evalueringsarbejde, der allerede pågår i dagtilbuddet.



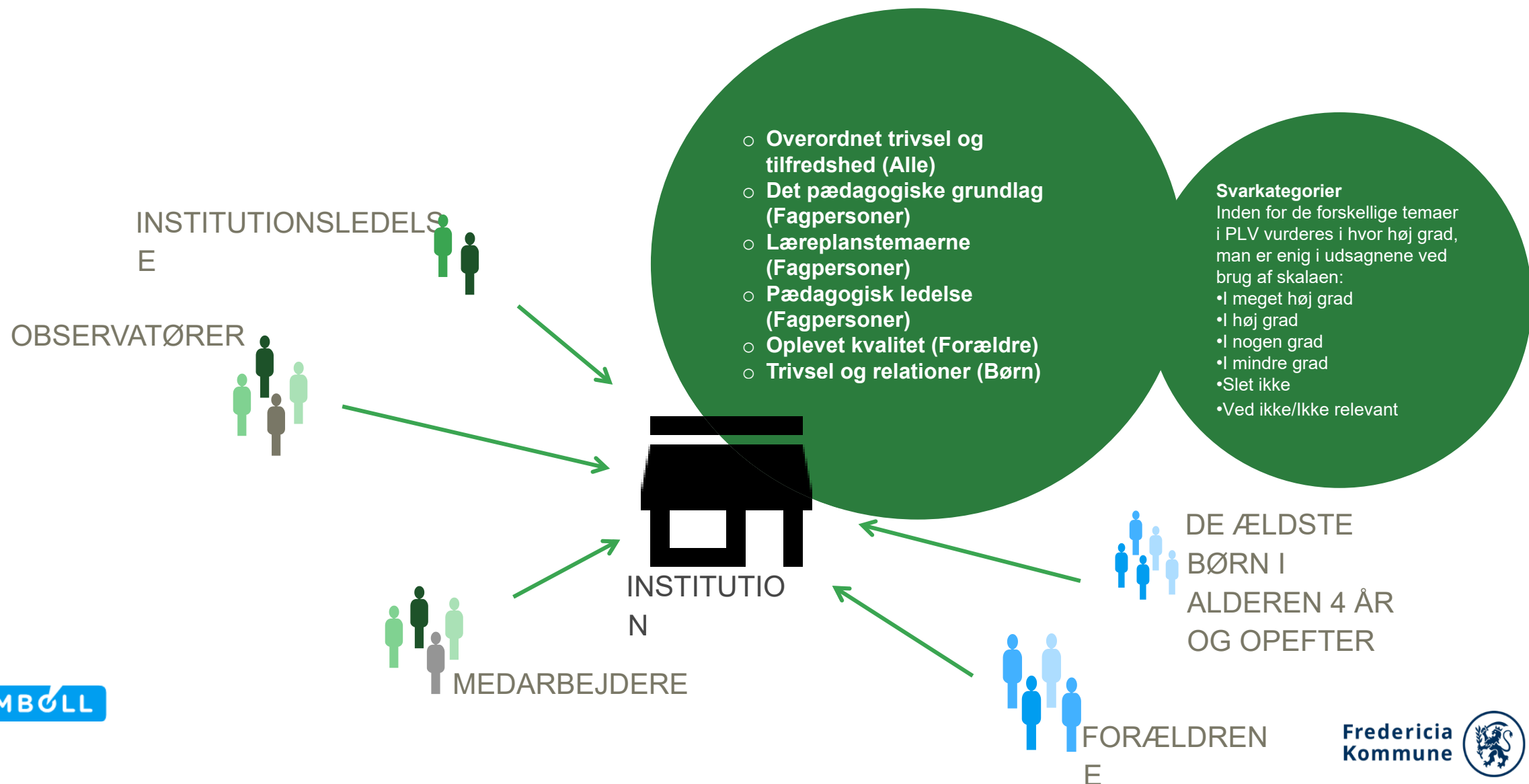


TRE PERSPEKTIVER





DELTAGERE OG SPØRGERAMME





ORDINÆRT TILSYN

Ordinært
tilsyn



ORDINÆRT TILSYN

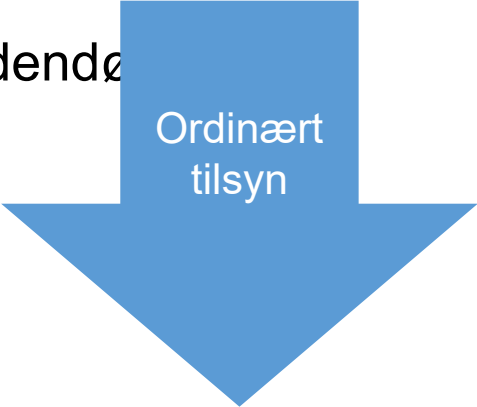
Det ordinære tilsyn er tilrettelagt som en kombination af tre dele:

1. Indsamling af data
2. Anmeldt tilsynsbesøg med observationer
3. Dialogmøde, hvor der analyseres på indsamlet data samt gives perspektiver og skabes dialog omkring det pædagogiske udviklingsarbejde

Anmeldt tilsynsbesøg med observation af dagtilbuddets læringsmiljøer.

Tilsynsbesøget er anmeldt og adviseres på forhånd af en tilsynsførende konsulent fra afdelingen Børn og Læring

- Der indgår systematiseret observation af 4,5 times varighed
- Den tilsynsførende konsulent observerer dagtilbuddets læringsmiljøer, både indendørs og udendørs
- Der opfordres til, at pædagogisk leder er tilstede på dagen hvor tilsynet pågår



Ordinært
tilsyn





OPFØLGGENDE TILSYN

Opfølg.
tilsyn

OPFØLGENDE TILSYN – UANMELDT BESØG



Før

- Advisering om perioden hvor der tilkommer uanmeldt tilsynsbesøg op til 1 måned før
- Observatør har på forhånd orienteret sig i udviklingspunkterne fra det ordinære tilsyn, og sammen med den generelle pædagogiske kvalitet, vil dette være genstandsfelt for observationen

Under

- Observationen på 1,5 time vil indebære en børnerundvisning med børneinterview

Efter

- Pædagogisk leder skal forberede en drøftelse og gennemgang af, hvorledes institutionen har arbejdet med aftalte udviklingspunkter siden sidste dialogmøde
- Det opfølgende dialogmødet rammesættes til 1,5 time
- Deltagelse: Distriktsleder, pædagogisk leder, medarbejder, Makker-leder, forældrerepræsentant og tilsynsførende konsulent



Opfølgningstilsyn



OPFØLGENDE TILSYN – BØRNEINTERVIEWS



Tilsynsbesøg med børneperspektiv:

- Inddrage børn på selve tilsynsbesøget
- Børnerundvisning ved ankomst, inkl. Uformelt børneinterview
- Udgangspunkt i de 5 spørgsmål

Børneinterview:

- Hvad er I med til at bestemme, i børnehaven?
- Hvor kan I godt lide at lege indenfor?
- Hvor kan I godt lide at lege udenfor?
- Hvad leger de voksne med jer?
- Hvor i børnehaven leger I med de voksne?

Opfølg.
tilsyn





SKÆRPET TILSYN

Skærpet
tilsyn



SKÆRPET TILSYN

- Det skærpede tilsyn er en foranstaltning, der iværksættes efter beslutning af leder af dagtilbud.
- Ved vurdering af "bekymring" eller "alvorlig bekymring" for dagtilbuddets kvalitet, skal der iværksættes et skærpet tilsyn.
- Ved "bekymring" og "alvorlig bekymring" udarbejdes en handleplan. Handleplanen udarbejdes i dialog mellem leder af dagtilbud, distriktsleder og pædagogisk leder og indeholder en konkret beskrivelse af hvad der er konstateret, hvilke tidsfrister og mål der er, hvordan forandringen skal kunne ses samt ansvarsfordeling.



Skærpet
tilsyn





SKÆRPET TILSYN

- En "bekymring" eller "alvorlig bekymring" kan fx basere sig på henvendelser og klager fra forældre, medarbejdere eller borgere, hvor der er mistanke om svigt i dagtilbuddets drift og/eller ledelse og/eller bekymring for kvaliteten i det enkelte dagtilbud
- Observationer og henstilling fra tilsyn kan fører til en samlet vurdering fra den pædagogiske konsulent af, at dagtilbuddet ikke efterlever dagtilbudsloven, kommunens vision og arbejdsgrundlag og/eller at den pædagogiske kvalitet ikke understøtter børnenes udvikling
- Skærpet tilsyn er en kombination af kontrol og udvikling i en dialog med dagtilbuddet. Tilsynet kan indebære både anmeldte og uanmeldte besøg i dagtilbuddet i en afgrænset periode
- Forældrebestyrelsen skal hurtigst muligt orienteres om de overordnede elementer i handleplan for at komme med bemærkning til handleplanen

Skærpet
tilsyn





AFRAPPORTERING

Afrappor-
tering



AFRAPPORTERING

I 4. kvartal af lige år genereres en samlet afrapportering til kommunalbestyrelsen, ved Leder af dagtilbud.

Rapporten indeholder:

- En 360graders datarapport på tværs af alle kommunale og selvejende dagtilbud
- En kvalitativ beskrivelse med fremskrevne tendenser og pointer, samt fælles tematikker på tværs af dagtilbud, som der arbejdes med frem til næste tilsynsrunde

A large, dark blue downward-pointing arrow. The text 'Afrapportering' is centered inside the arrow's shaft.

Afrapportering



KVALITETSFLOW FREM TIL NÆSTE TILSYN

