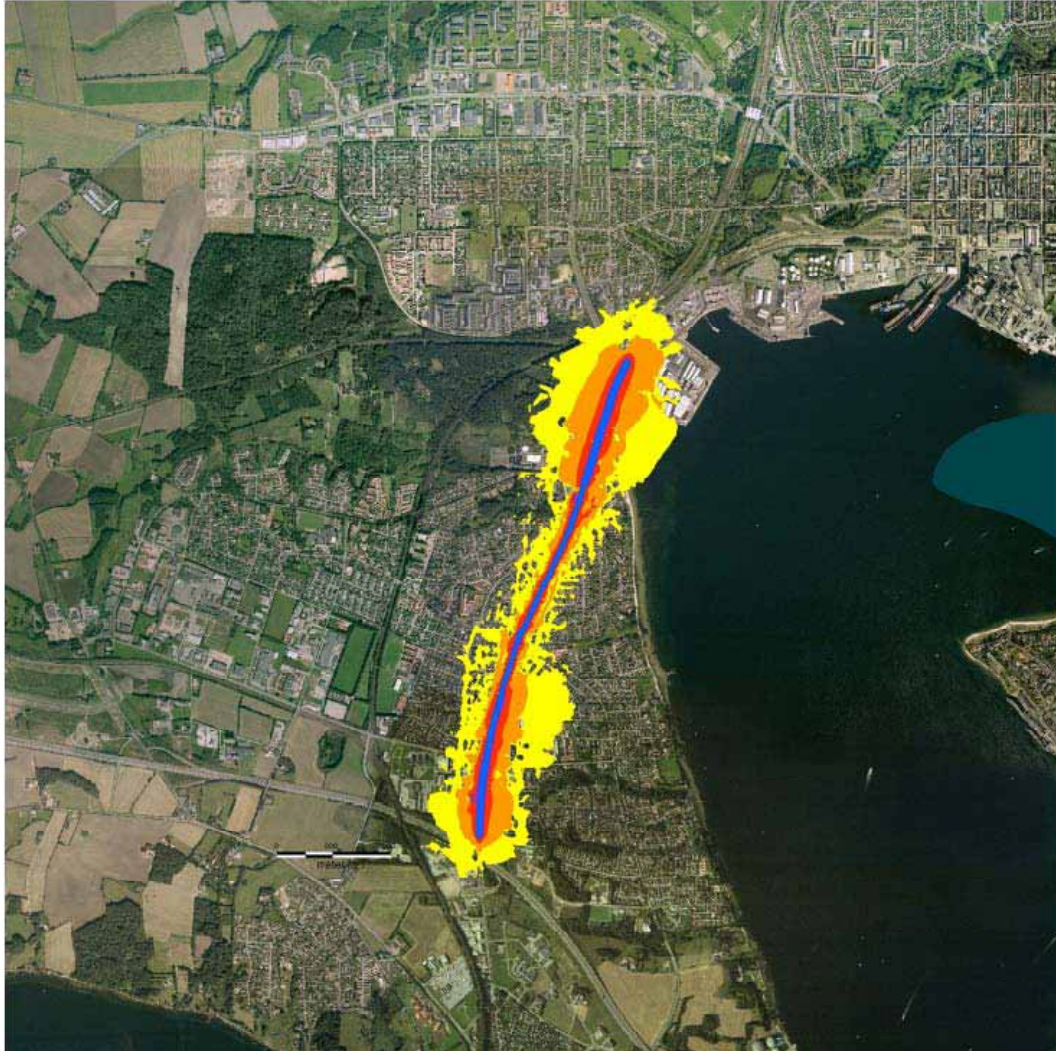


Fredericia Kommune



Støjhandlingsplan 2007

STØJHANDLINGSPLAN FOR SNOGHØJ LANDEVEJ / STRANDVEJEN

Projektnr.: 35.8661.03
Rapportnr.: T4.011.08

April / 2010

INDHOLDSFORTEGNELSE	SIDE
INDLEDNING	2
1 EN OVERSIGT OVER DE VÆSENTLIGSTE PUNKTER I STØJHANDLINGSPLANEN	2
2 EN BESKRIVELSE AF DEN STØRRE VEJ, DER ER TAGET HENSYN TIL (MED EU-STØJHANDLINGSPLAN)	2
3 DE ANSVARLIGE MYNDIGHEDER OG DET RETLIGE GRUNDLAG	4
4 ALLE GÆLDENDE GRÆNSEVÆRDIER	5
5 RESUMÉ AF STØJKORTENE	5
6 EN VURDERING AF DET ANSLÅEDE ANTAL PERSONER OG BOLIGER, DER UDSÆTTES FOR STØJ I DE STØJKORTLAGTE INTERVALLER, OG EN INDKREDSNING AF DE PROBLEMER OG SITUATIONER, DER SKAL FORBEDRES, SAMT EN PRIORITERING HERAF	6
7 EN BESKRIVELSE AF ALLE ALLEREDE INDFØRTE STØJBKÆMPELSESFORANSTALTNINGER OG ALLE PROJEKTER, SOM FORBEREDES	8
8 FORANSTALTNINGER, SOM DE ANSVARLIGE MYNDIGHEDER AGTER AT TRÆFFE I DE FØLGENDE FEM ÅR, HERUNDER ALLE FORANSTALTNINGER TIL BESKYTTELSE AF STILLEOMRÅDER	8
9 SKØN OVER DEN FORVENTEDE NEDBRINGELSE AF ANTALLET AF STØJBELASTEDE PERSONER OG BOLIGER (OM MULIGT OPGJORT MED HENSYN TIL FÆRRE GENER, SØVNFORSTYRRELSER, HELBREDSEFFEKTER MV.)	9
10 STRATEGI PÅ LANG SIGT	9
11 FINANSIELLE OPLYSNINGER (HVIS DE ER TILGÆNGELIGE): BUDGETTER, OMKOSTNINGSEFFEKTIVITETSANALYSE OG COST-BENEFITANALYSE	9
12 PÅTÆNKTE TILTAG TIL EVALUERING AF GENNEMFØRELSEN OG RESULTATERNE AF STØJHANDLINGSPLANEN	9
13 REFERAT AF DEN OFFENTLIGE HØRING AF FORSLAGET TIL STØJHANDLINGSPLANEN	9

INDLEDNING

I henhold til EU-direktivet 2002/49/EF om vurdering og styring af ekstern støj, som er implementeret i Danmark med støjbekendtgørelsen nr. 717 af 13. juni 2006, skal ekstern støj kortlægges, og der skal udarbejdes støjhandlingsplaner for følgende:

- Vejstrækninger med årsdøgntrafik over 16.000 køretøjer
- Jernbanestrækninger med mere end 60.000 togpassager pr. år
- Større lufthavne med mere end 50.000 operationer pr. år
- Større samlede byområder med mere end 250.000 indbyggere

I den aktuelle proces skal Fredericia Kommune støjkortlægge og udarbejde støjhandlingsplaner for den del af Snoghøj Landevej / Strandvejen, der forløber fra motorvejstilslutningen i syd til T-krydset ved Vestre Ringvej i nord. Strækningen har en længde af ca. 2,8 kilometer.

Processen skal videreføres i 2012, hvor også veje med et årsdøgntrafik på over 8000 køretøjer bliver omfattet.

Støjkortlægningen af aktuelle vejstrækninger er gennemført af Grontmij | Carl Bro, jf. notat af 10.07.2007.

Dette notat omhandler støjhandlingsplan for samme vejstrækning.

1 EN OVERSIGT OVER DE VÆSENTLIGSTE PUNKTER I STØJHANDLINGSPLANEN

Fredericia Kommune har tidligere opsat støjskærme på strækningen langs boligområderne på begge sider af vejen. For at opnå et bedre overblik over antallet af støjbelastede boliger er det fra kommunens side besluttet at foretage en ny kortlægning, hvor alle betydende kommuneveje er inkluderet i kortlægningen. Denne kortlægning er udført i slutningen af 2008 og en dertilhørende støjhandlingsplan udarbejdes i løbet af 2009. Støjhandlingsplan 2009 offentliggøres samtidig med denne plan.

Nærværende handlingsplan peger derfor ikke på støjbekæmpende foranstaltninger for den kortlagte strækning, og der henvises til støjkortlægning 2009 og Støjhandlingsplan 2008, der vil give et større overblik over antallet af støjbelastede boliger og prioritering af støjbekæmpelsesindsatsen.

2 EN BESKRIVELSE AF DEN STØRRE VEJ, DER ER TAGET HENSYN TIL (MED EU-STØJHANDLINGSPLAN)

Fredericia kommune ligger i Sydjylland ved Lillebælt. Kommunen har ca. 49.000 indbyggere (2006) og dækker et areal på ca. 134 km². Kommunen har en vejstrækning, der har årsdøgntrafik over 16.000 køretøjer. Denne er den sydlige indfaldsvej til byen fra motorvejen. I det pågældende område er der både erhvervsområder og boligområder. Langs boligområderne er der opsat en støjskærm.

Kommunen gennemskæres af motorvejsanlæg, hvor Vejdirektoratet udfører støjkortlægning, og overordnet jernbane, hvor Banestyrelsen udfører støjkortlægning frem til udgreningen i Snoghøj. Støjhandlingsplan for motorvej og jernbane udføres af hhv. Vejdirektoratet og Banestyrelsen.

Kommunen har ingen større samlede byområder, der skal tages hensyn til jf. definitionerne EU-direktivet.

Trafiktallene på strækningen er indhentet fra 2 tællinger fra 2006 og 2007. Trafiktallene skifter ved Røde Banke. Der er benyttet følgende trafiktal og målte/skønnede hastigheder:

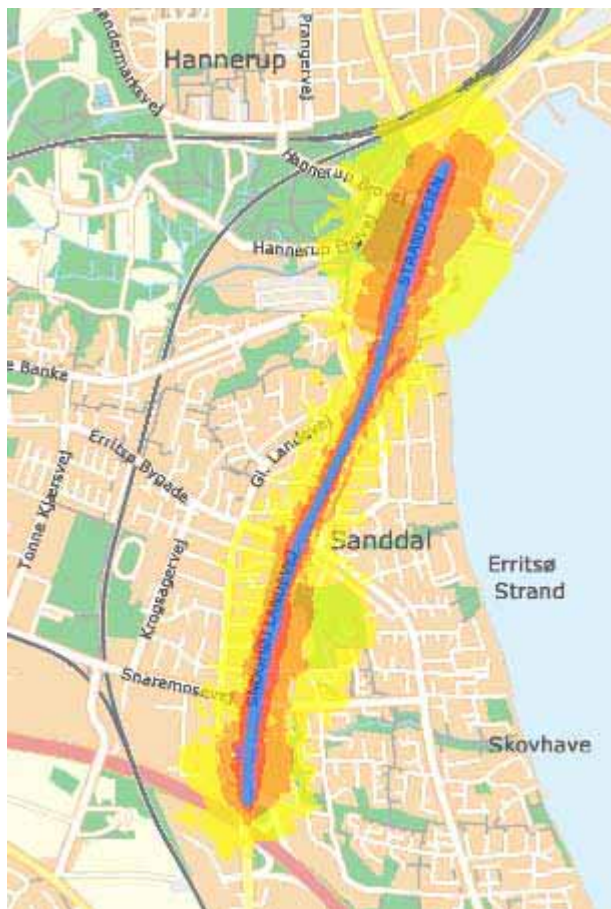
Køretøjskategori	ÅDT - Køretøjer/døgn			Hastighed - Km/t
	Dag	Aften	Nat	
Lette	14.357	1.937	1.620	78 / 81 / 83
Tunge toakslede	683	91	76	78 / 81 / 83
Tunge flerakslede	2.990	159	224	78 / 81 / 83

Tabel 1: Trafiktal for Snoghøj Landevej (ÅDT=22.135, hastighederne er for dag, aften og nat).

Køretøjskategori	ÅDT - Køretøjer/døgn			Hastighed - Km/t
	Dag	Aften	Nat	
Lette	18.636	2.430	2.542	75
Tunge toakslede	2.441	169	275	75
Tunge flerakslede	1.608	98	259	75

Tabel 2: Trafiktal for Strandvejen (ÅDT=28.457).

Strækningen, der er kortlagt, kan ses af nedenstående kortudsnit fra Miljøstyrelsens hjemmeside.



Billede 1: Den kortlagte vejstrækning

Som det fremgår af billede 1 er der i nærområdet til den pågældende vejstrækning en blanding af bolig og erhverv. Erhvervsbygningerne er primært lokaliseret i den sydlige del af strækningen, og den nordligste del går gennem offentligt områder og havneareal. Nærområdernes boliger er hovedsagligt åben og lav boligbebyggelse.

3 DE ANSVARLIGE MYNDIGHEDER OG DET RETLIGE GRUNDLAG

Den ansvarlige myndighed for støjhandlingsplanen er Fredericia Kommune, Vejmyndighed for de aktuelle vejstrækninger iflg. lov om offentlige veje.

Det retslige grundlag udgøres af bekendtgørelse nr. 717 af 13. juni 2006 om kortlægning af ekstern støj og udarbejdelse af støjhandlingsplaner. Med denne bekendtgørelse er Europa-Parlamentets og Rådets Direktiv 2002/49/EF om vurdering og styring af ekstern støj implementeret i Danmark.

De danske retningslinier er yderligere udmøntet i Miljøstyrelsens vejledning nr. 4/2006: "Støjkortlægning og støjhandlingsplaner".

4 ALLE GÆLDENDE GRÆNSEVÆRDIER

For Fredericia Kommune er de relevante grænseværdier Miljøstyrelsens vejledende støjgrænser for vejstøj.

Ifølge Miljøstyrelsens vejledning nr. 4/2007 "Støj fra nye veje" er de vejledende grænseværdier for støj fra veje som anvist i Tabel 3 herefter.

Område	Grænseværdi
Rekreative områder i det åbne land, sommerhusområder, campingpladser o. lign.	$L_{den} = 53$ dB
Boligområder, børnehaver, vuggestuer, skoler og undervisningsbygninger, plejehjem, hospitaler o. lign. Desuden kolonihaver, udendørs opholdsarealer og parker	$L_{den} = 58$ dB
Hoteller, kontorer mv.	$L_{den} = 63$ dB

Tabel 3: Vejledende grænseværdier for vejstøj

5 RESUMÉ AF STØJKORTENE

Resultatet af støjkortlægningen er vist i bilag 1 - 4, hvor L_{den} i 1,5 meter og 4 meters højde og L_{night} i 1,5 meter og 4 meters højde er vist.

Som det fremgår af bilag 1, er støjen op til 65 dB(A) på facaden ved første husrække langs strækningen. Langs hele strækningen går 55 dB(A) konturerne indtil ca. 3 husrække i boligområderne - på bilag 2,3 og 4 ses samme tendens.

Der er i støjkonturerne medregnet refleksion fra egen husfacade, hvilket giver op til 3 dB højere værdier ved og omkring facaderne i forhold til frit felt.

5.1 Konfliktkort

Ifølge EU-direktivet (Støjbekendtgørelsen nr. 717 af 13. juni 2006) skal den strategiske støjkortlægning af vejstøj fra 55 dB til 75 dB præsenteres i intervaller på 5 dB. Den vejledende grænseværdi for vejstøj er $L_{den} = 58$ dB. Støj, der er beregnet og præsenteret i den strategiske støjkortlægning, illustrerer dermed ikke støjen i henhold til den vejledende støjgrænse. Tilsvarende gør sig gældende for bolig- og personoptællingerne, som ligeledes ikke tager højde for, at Miljøstyrelsens grænseværdier afviger fra de optalte intervaller i støjkortlægningen.

Støjbelastningen kan i forhold til vejledende grænseværdier præsenteres på et såkaldt konfliktkort. Konfliktkortene fremgår af bilag 5 og 6, hvor vejledende støjgrænse for vejstøj, $L_{den} = 58$ dB er overskredet i områder angivet med gule, røde eller blå farve.

Miljøstyrelsen stiller ikke krav til den acceptable natlige støjbelastning, L_{night} , men har dog indikeret, at der i henhold til den aktuelle viden må forventes søvnforstyrrelser for 15 % af befolkningen ved niveauer over $L_{night} = 52$ dB for vejstøj. Orienterende konfliktkort i henhold til $L_{night} = 52$ dB forefindes i bilag 7 og 8.

6 EN VURDERING AF DET ANSLÅEDE ANTAL PERSONER OG BOLIGER, DER UDSÆTTES FOR STØJ I DE STØJKORTLAGTE INTERVALLER, OG EN INDKREDSNING AF DE PROBLEMER OG SITUATIONER, DER SKAL FORBEDRES, SAMT EN PRIORITERING HERAF

I dette afsnit gives en vurdering af det anslåede antal borgere og boliger, der udsættes for støj i de kortlagte intervaller. Derudover indkredses de problemstillinger, der skal behandles og prioriteres.

6.1 Vurdering af det anslåede antal personer og boliger, der udsættes for støj i de støjkortlagte intervaller

Antallet af støjbelastede boliger og personer er fastlagt ved anvendelse af udtræk fra BBR-register fra OIS samt et gennemsnittel for antal beboere pr. bolig.

EU-støjkortlægningen er i henhold til støjbekendtgørelsen udført i 5 dB intervaller af støjbelastede boliger og personer fra $L_{den} = 55$ og opefter i henholdsvis 1,5 meter og 4,0 meter over terræn. For natperioden er der udført tilsvarende optællinger af støjbelastede boliger og personer startende fra $L_{night} = 50$ dB ligeledes i henholdsvis 1,5 meter og 4,0 meter over terræn. Resultaterne kan ses i Tabel 4 til Tabel 7.

Da den danske grænseværdi for vejstøj er $L_{den} = 58$ dB, er der desuden udført kortlægning af støjbelastede boliger og personer fra $L_{den} = 58$ dB og opefter. Disse resultater kan ses i Tabel 8 og Tabel 9. Tilsvarende optællinger er udført for natperioden i henhold til orienterende grænseværdi, $L_{night} = 52$ dB og resultaterne kan ses i Tabel 10 og Tabel 11.

Nedenstående tabeller viser antallet af boliger og personer, der udsættes for støj fra Snoghøj Landevej/Strandvejen.

Interval, dB	55 - 60	60 - 65	65 - 70	70 - 75	75 -
Antal boliger	261	68	44	0	0
Antal personer	705	184	119	0	0

Tabel 4: Antal støjbelastede boliger og personer optalt for L_{den} beregnet i 1,5 meters højde

Interval, dB	55 - 60	60 - 65	65 - 70	70 - 75	75 -
Antal boliger	262	81	53	11	1
Antal personer	707	219	143	30	3

Tabel 5: Antal støjbelastede boliger og personer optalt for L_{den} beregnet i 4 meters højde

Interval dB	50 - 55	55 - 60	60 - 65	65 - 70	70 -
Antal boliger	96	69	1	0	0
Antal personer	259	186	3	0	0

Tabel 6: Antal støjbelastede boliger og personer optalt for L_{night} beregnet i 1,5 meters højde

Interval, dB	50 - 55	55 - 60	60 - 65	65 - 70	70 -
Antal boliger	117	62	19	2	0
Antal personer	316	167	51	5	0

Tabel 7: Antal støjbelastede boliger og personer optalt for L_{night} beregnet i 4 meters højde

Ovenstående tabeller er som førnævnt ikke et udtræk for boliger og personer, der er støjbelastede for de gældende regler (jf. kapitel 4).

Nedenstående tabeller viser antal støjbelastede boliger og personer i 5 dB intervaller fra den gældende grænseværdi.

Interval, dB	58 - 63	63 - 68	68 - 73	73 - 78	78 -
Antal boliger	103	73	1	0	0
Antal personer	278	197	3	0	0

Tabel 8: Antal støjbelastede boliger og personer optalt for L_{den} i henhold til vejledende grænseværdier, $L_{\text{den}} = 58$ dB, beregnet i 1,5 meters højde

Interval, dB	58 - 63	63 - 68	68 - 73	73 - 78	78 -
Antal boliger	127	61	25	2	0
Antal personer	343	165	68	5	0

Tabel 9: Antal støjbelastede boliger og personer optalt for L_{den} i henhold til vejledende grænseværdier, $L_{\text{den}} = 58$ dB, beregnet i 4 meters højde

Tilsvarende optællinger er udført for natperioden i henhold til orienterende grænseværdi, $L_{\text{night}} = 52$ dB og resultaterne kan ses i Tabel 10 og Tabel 11.

Interval, dB	52 - 57	57 - 62	62 - 67	67 - 72	72 -
Antal boliger	71	36	0	0	0
Antal personer	192	97	0	0	0

Tabel 10: Antal støjbelastede boliger og personer optalt for L_{night} i henhold til orienterende grænseværdier, $L_{\text{night}} = 52$ dB, beregnet i 1,5 meters højde

Interval, dB	52 - 57	57 - 62	62 - 67	67 - 72	72 -
Antal boliger	76	46	6	1	0
Antal personer	205	124	16	3	0

Tabel 11: Antal støjbelastede boliger og personer optalt for L_{night} i henhold til orienterende grænseværdier, $L_{\text{night}} = 52$ dB, beregnet i 4 meters højde

6.2 En indkredsning af de problemer og situationer, der skal forbedres

Der vil i nærværende støjhandlingsplan ikke blive peget på problemer og situationer, der skal forbedres. Der henvises til støjhandlingsplanen for kommunens 2008 kortlægning, der vil give et større overblik over antallet af støjbelastede boliger samt prioritering af støjbekæmpelsesindsatsen. Støjhandlingsplan 2009 offentliggøres samtidig med denne plan.

7 EN BESKRIVELSE AF ALLE ALLEREDE INDFØRTE STØJBEKÆMPELSESFORANSTALTNINGER OG ALLE PROJEKTER, SOM FORBEREDES

Langs størstedelen af boligområderne på strækningen har kommunen opsat støjskærme. Skærmene kan ses af nedenstående luftfoto (markeret med sort).



Det er endnu ikke besluttet om der foretages yderligere støjdæmpede foranstaltninger på den pågældende strækning – det vil arbejdet med støjhandlingsplan for kortlægning 2008 belyse.

8 FORANSTALTNINGER, SOM DE ANSVARLIGE MYNDIGHEDER AGTER AT TRÆFFE I DE FØLGENDE FEM ÅR, HERUNDER ALLE FORANSTALTNINGER TIL BESKYTTELSE AF STILLEOMRÅDER

Fredericia Kommune forventer ikke umiddelbart at træffe beslutning om etablering af støjdæmpende foranstaltninger på og omkring den aktuelle vejstrækning, og henviser i denne sammenhæng til støjhandlingsplan for kortlægning 2008.

9 SKØN OVER DEN FORVENTEDE NEDBRINGELSE AF ANTALLET AF STØJBELASTEDE PERSONER OG BOLIGER (OM MULIGT OPGJORT MED HENSYN TIL FÆRRE GENER, SØVNFORSTYRRELSER, HELBREDSEFFEKTER MV.)

Da der i denne støjhandlingsplan ikke peges på støjreducerende foranstaltninger foretages heller ikke et skøn over støjbelastede boliger og personer.

10 STRATEGI PÅ LANG SIGT

Fredericia Kommune har i 2008 udført en støjkortlægning, der har taget alle betydende kommunalveje med, og vil i den dertilhørende støjhandlingsplan prioritere støjindsatsen for de følgende 5 år.

Derudover skal kommunen i 2012 kortlægge støjen fra vejstrækninger med årsdøgntrafik på over 8000 køretøjer og herefter lave en støjhandlingsplan, hvor der følges op på gennemførte til foranstaltninger, og hvor der foretages en prioritering af indsatsen for de følgende 5 år.

11 FINANSIELLE OPLYSNINGER (HVIS DE ER TILGÆNGELIGE): BUDGETTER, OMKOSTNINGSEFFEKTIVITETSANALYSE OG COST-BENEFITANALYSE

Der er i nærværende støjhandlingsplan ikke udarbejdet budgetter, omkostningseffektivitetsanalyse eller cost-benefitanalyser, da der ikke forberedes yderligere støjdæmpende foranstaltninger. Der henvises til Støjhandlingsplan 2009.

12 PÅTÆNKTE TILTAG TIL EVALUERING AF GENNEMFØRELSEN OG RESULTATERNE AF STØJHANDLINGSPLANEN

Da der ikke er beskrevet støjdæmpende foranstaltninger i denne støjhandlingsplan er der således heller ikke behov for evaluering af gennemførelse og resultater.

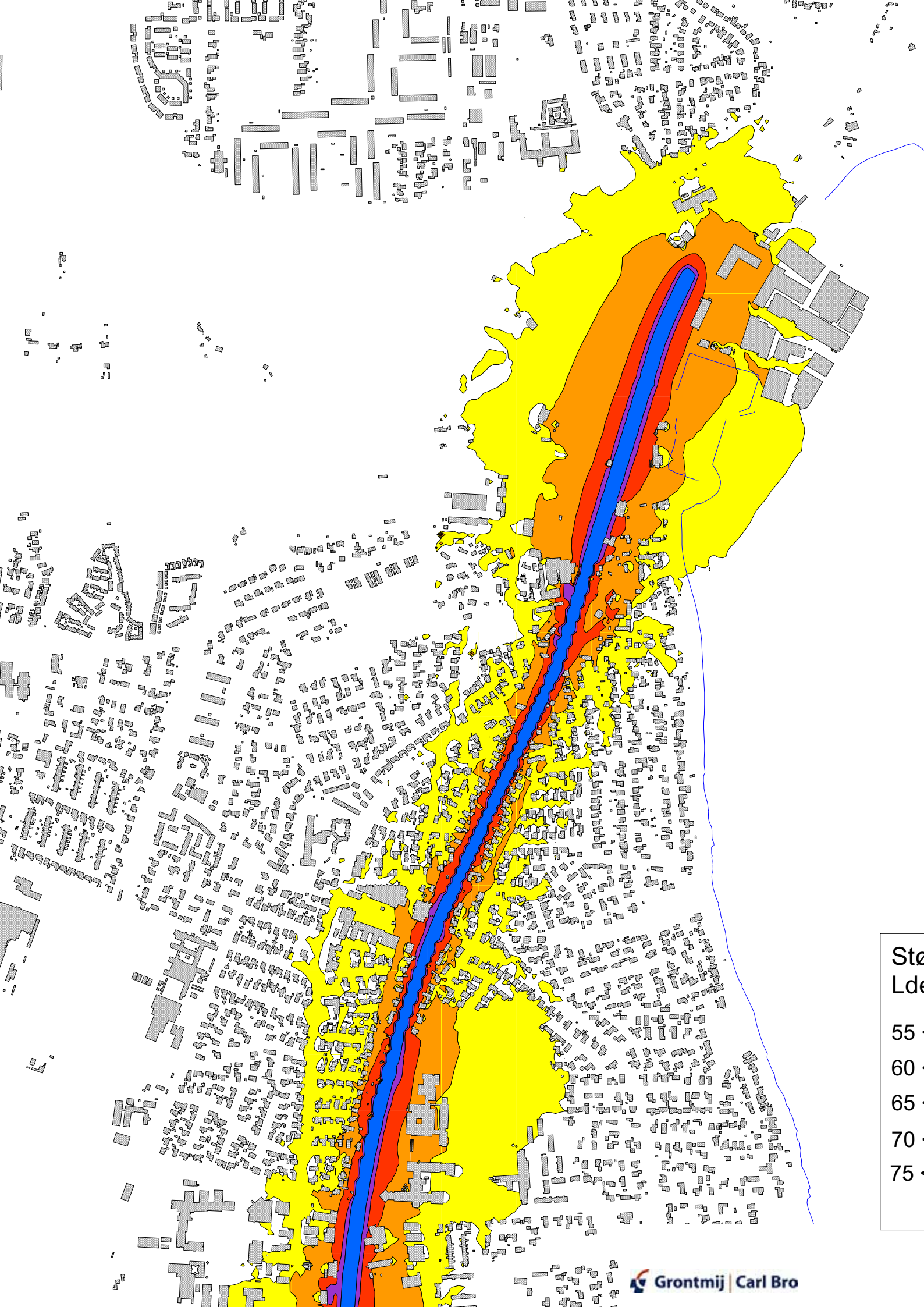
13 REFERAT AF DEN OFFENTLIGE HØRING AF FORSLAGET TIL STØJHANDLINGSPLANEN

Der er ikke i høringsperioden modtaget bemærkninger til forslaget.

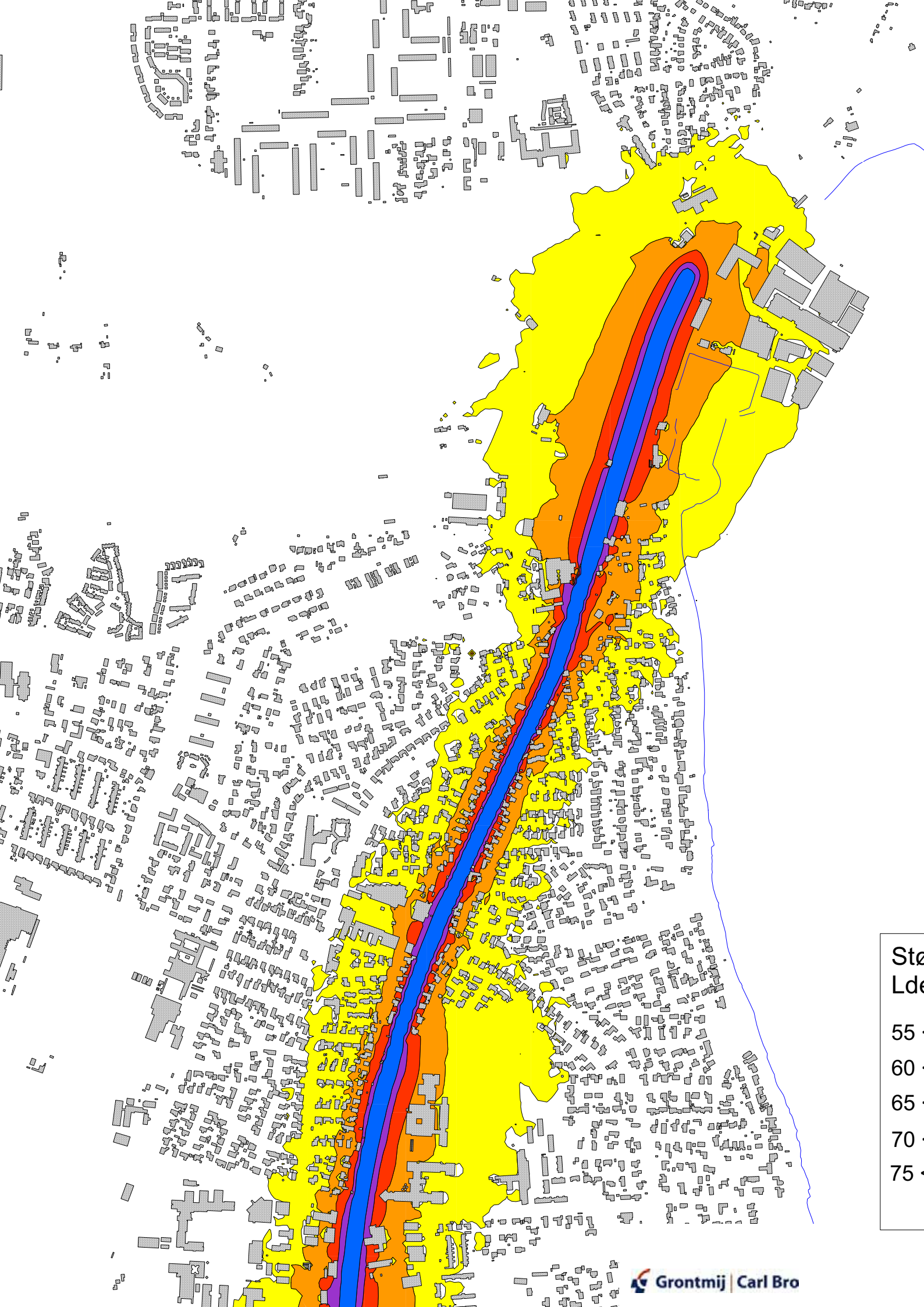


Ko
i dE

0 <
5 <
10 <



Sto
Lde
55
60
65
70
75



Sto
Lde
55
60
65
70
75



Sto
Ln
50
55
60
65
70



Sto
Ln
50
55
60
65
70



Ko
i dE

0 <
5 <
10 <



Ko
i dE

0 <
5 <
10 <



Ko
i dE

0 <
5 <
10 <